

2020

MEMÒRIA ANUAL



CONTINGUT

1. DADES DE L'ENTITAT	3
1.2 Identificació de l'entitat	3
1.2 Domicili de l'entitat i àmbit d'actuació	4
2. Definició ACTEF.....	6
2.1 Qui som?	6
2.1 Finalitat d'ACTEF	7
2.2 Missió	8
2.3 Visió	8
3.3 Valors.....	8
2.4 Junta Directiva.....	9
3. NOMBRE DE SOCIS AL 31.12.2020	11
3.1 Tipus de Socis	11
4. ACTIVITATS, DESENVOLUPADES, RESULTATS I BENEFICIS	12
4.1 Identificació de l'activitat	12
4.2 Objectius estatuaris:.....	15
5. RECURSOS.....	17
5.1. Recursos Humans	17
5.2. Recursos econòmics	18
6. COST Y FINANÇAMENT DEL PROGRAMA	19
7. BENEFICIARIS DEL PROGRAMA	22
7.1. Classe de beneficiaris	22
7.2. Requisits exigits per a ostentar la condició de beneficiari	22
7.3. Grau d'atenció que reben els beneficiaris	22
7.4. Resultats obtinguts.....	23
7.5. Grau o nivell de compliment dels fins estatutaris	24
8. INFORMACIÓ DE L'ASSOCIACIÓ	25
8.1 Mitjans personals	25
8.1.3 Empreses prestadores de serveis.....	25
8.2 Mitjans materials.....	26
9. SUBVENCIONS.....	29
9.1 Subvencions públiques.....	29
Programa d'atenció a persones d'Alta Capacitat 2019	29

9.2.Subvencions privades.....	29
10. RETRIBUCIÓ A LA JUNTA DIRECTIVA	30
10.1 En l'exercici de les seves funcions.....	30
10.2 Per funcions diferents a les exercides com a membres de la junta.....	30
11. ORGANITZACIO DES DIFERENTS SERVEIS, CENTRES O FUNCIONS EN QUE ES DIVERSIFICA A L'ACTIVIDAD DE L'ENTITAT.....	30
12. PROGRAMES I SERVEIS.....	31
12.1 Àrea social	31
12.2 Treball amb nenes, nenes i jove.....	34
12.2.1 Àrea terapèutica.....	34
12.2.2 Treball d'enriquiment curricular	36
12.3 Àrea d'atenció a les famílies	39
12.4 Àrea d'atenció al docent	42
12.5 Altres accions	44
13. Signatura de la memòria pels membres de la junta directiva i òrgan de representació.	45

1. DADES DE L'ENTIDAD

1. DADES DE L'ENTITAT

1.2 Identificació de l'entitat

Entitat	ACTEF Associació d'Altes Capacitats i Talents d'Eivissa i Formentera
CIF	G-57491300
Domicili fiscal	Centre juvenil del carrer Sant Llorenç, 16, baixos 07840 Santa Eulàlia del Riu Tel: 680649419
Domicili social	Plataforma Soci-sanitària del carrer Madrid, 52, baixos 07800 Eivissa.
Direcció electrònica	info@actef.es actef_eivissa@hotmail.com
Horari d'atenció al públic	De dilluns a divendres Matins: 09.00h a 14.00h Tardes: 17.00h a 20.00 h
Telèfon contacte	680649419
Web	http://actef.es
Representant legal	Núria Villalta Clemente
NIF	39690906J
Càrrec	Presidenta
Registre Inscripció	De la comunitat autònoma de les Illes Balears amb el N ^o 31100000617 de la secció primera del registre d'associacions, data de registre 9 de maig del 2007.
Registro Inscripció	Registro central de serveis socials amb el n ^o 769, amb data de registre 30 d'octubre del 2008.
Registre Inscripció	Registro Central de servicios sociales de asistencia a las familias con el n ^o 769/0/1 del 9 de mayo del 2007.

Registre Inscripció	Registre en el cens d'associacions juvenils i prestadores de serveis a la joventut del Consell d'Eivissa amb el nº 35 i data de registre 18 d'agost del 2008.
Registre Inscripció	Registre Provisional Cens Públic del Tercer Sector CTSSIB/064/2019
Registre Inscripció	Inscripció en el registre d'Entitats Ciutadanes del Consell de Formentera, amb el nº 108
Pertinença	Plataforma Soci-sanitària Pitiüsa
Pertinença	CJIB Consell Juvenil de les Illes Balears
Pertinença	CONFINES Confederación Nacional de Altas Capacidades
Pertinença	MENT I COR Federació Balear d'Altes Capacitats Intel·lectuals
Pertinença	Plataforma Diversiae
Pertinença	Asociación NACE contra el acoso escolar
Pertinença	Plataforma FARSEB
Règim Jurídic	Llei Orgànica 1/2002, de 22 de març, Reguladora del Dret d'Associació.
Registre d'Associacions	Registre d'entitats Ciutadanes de Santa Eulàlia del Riu, Nº RM – 00032 16/03/17

1.2 DOMICILI DE L'ENTIDAD I ÀMBIT D'ACTUACIÓ

Domicili fiscal

Centre Juvenil del carrer Sant Llorenç, 16, baixos

07840 Santa Eulàlia del Riu

Tel: 680649419

Domicili Social

Plataforma Soci-sanitària del carrer Madrid, 52, baixos

07800 Eivissa.

Àmbit d'actuació

Programa per a les illes de Eivissa i Formentera

Correu electrònic

info@actef.es

admin@actef.es

presidencia@actef.es

actef_eivissa@hotmail.com

Telèfon

680649419

Web i Blog

www.actef.es

<http://actef.blogspot.com.es/>

2 DEFINICIÓ ACTEF

2. Definició ACTEF

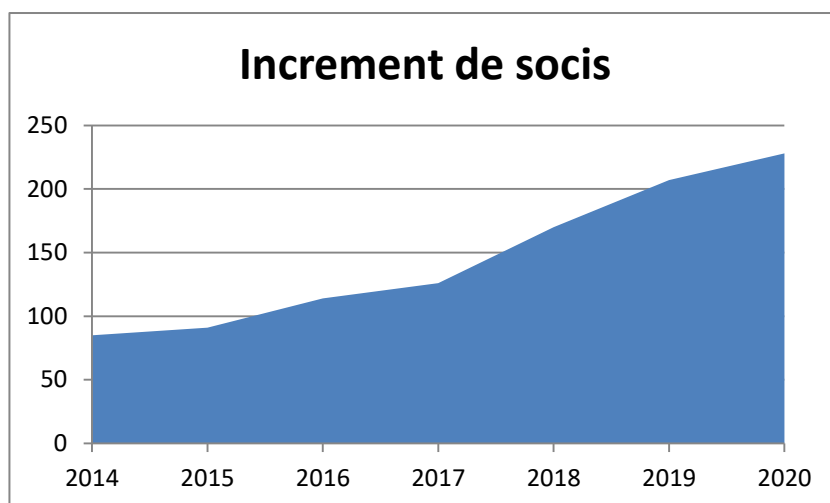
2.1 Qui som?

L'Associació d'Altes Capacitats i Talents d'Eivissa i Formentera, ACTEF, neix al 2007 davant la necessitat d'un grup de mares i pares de donar resposta a les problemàtiques que estaven enfrontant per l'absència d'interès, recursos i de sensibilitat dels centres educatius, les administracions i la societat en general cap al que suposava tenir filles i fills amb Altes Capacitats Intel·lectuals (ACI). Van ser 8 les famílies que, juntament amb una psicopedagoga i un orientador de l'equip d'Orientació Educativa i Pedagògica (EOEP) d'Eivissa, van iniciar aquest camí.

En ACTEF hem desenvolupat la nostra tasca en relació a quatre eixos d'actuació: l'atenció directa de nens i nenes, l'assessorament i acompanyament a les famílies, la sensibilització de centres educatius i formació de professorat, i la incidència política. A l'inici de l'associació, les accions es van orientar a organitzar activitats de formació i oci per a les nenes i els nens i a generar un espai que servís a les famílies de suport i d'acompanyament; en els últims anys, el treball relacionat amb la formació de professorat ha anat consolidant-se i el 2017 s'ha pogut iniciar amb activitats de sensibilització dins dels centres educatius. A el mateix temps, l'eix d'incidència política i d'articulació amb altres entitats de el mateix àmbit, tant a nivell Balear com estatal, ha anat adquirint cada vegada més pes.

Després de 13 anys de treball constant, el nombre de famílies associades ha crescut considerablement, superant les 200 famílies sòcies, situació que suposa un repte a nivell de la gestió de l'associació i de l'atenció de qualitat cap a les famílies i cap als nens i les nenes. Juntament amb aquesta situació, els canvis en el context, la necessitat de repensar el nostre quefer i reflexionar sobre la possible reorientació d'aspectes a nivell interna i de serveis, així com a importància de canviar el tipus de missatge que traslladem, ens ha portat a dissenyar aquest primer Pla Estratègic 2020-2021.

No podem deixar d'esmentar la situació excepcional ocorreguda durant l'any 2020 i que ha afectat el món sencer la pandèmia provocada pel virus COVID-19, que ha afectat a tots els nostres socis i a l'associació en la forma d'atendre els nostres usuaris.



2.1 Finalitat d'ACTEF

Aquesta associació concreta els seus fins generals en els següents:

- Agrupar les persones amb altes capacitats, les seves famílies i els professionals encarregats de la seva atenció i educació, per tal d'establir i reforçar sentiments de cooperació, amistat i ajuda.
- Afavorir una adequada formació dels pares, mares i educadors en general per aconseguir una major comprensió i tractament de les persones amb altes capacitats intel·lectuals.
- Promoure la màxima sensibilització i acceptació social cap a les persones amb altes capacitats intel·lectuals.
- Assessorar i col·laborar amb les autoritats educatives i el professorat, actuant com a interlocutor davant aquells organismes i institucions de les determinacions pugui dependre el futur de l'educació i atenció dels alumnes amb altes capacitats intel·lectuals.
- Col·laborar, sempre que s'estimi oportú, amb els estudis i investigacions que es realitzen sobre les altes capacitats.
- Realitzar formació permanent de professorat i altres professionals que treballin en l'àmbit de l'ensenyament no universitari

2.2 Missió

ACTEF és una associació sense ànim de lucre formada principalment per famílies amb menors d'altres capacitats d'Eivissa i Formentera. La seva missió és contribuir a el desenvolupament integral dels menors dotats amb altres capacitats en l'entorn personal, familiar, educatiu i social, així com a el reconeixement dels seus drets.

Per a això, atenem nens i nenes i joves amb altres capacitats tant en l'àmbit psicològic com educatiu, oferim acollida, orientació i suport a les famílies, donem formació i orientació a professionals educatius i sanitaris, i impulsem la sensibilització de la ciutadania.

2.3 Visió

La nostra organització és referent a nivell polític i social per la seva capacitat d'incidència pels drets dels nens i nenes amb altres capacitats i per l'impuls i la implementació de programes pioners i innovadors per a l'atenció inclusiva en l'àmbit educatiu.

Som el punt de trobada de referència per a nens i nenes i joves amb altres capacitats, els que troben el seu espai per compartir i gestionar-se de manera autònoma, partint dels seus propis interessos i recursos. Així com per a les famílies, els qui participen amb il·lusió en els programes i les accions que es desenvolupen.

3.3 Valors

EMPATÍA

L'entesa i la comprensió cap a les famílies és l'element transversal de la nostra tasca. Entenem les diferents situacions i emocions que estan travessant les famílies i transmetre aquesta comprensió és el millor suport per a una atenció humana i de qualitat.

INICIATIVA

La lluita pels drets dels nens i les nenes amb AACC i la seva atenció requereixen dosis d'imaginació, esforç i entusiasme, de manera que la recerca d'alternatives i accions que ens portin a assolir els objectius proposats és una constant en l'associació.

COMPROMÍS

Creiem en el que fem i en la responsabilitat que tenim per generar canvis en la societat.

TRANSPARÈNCIA

La transparència acompanya tota la gestió, el funcionament i la comunicació, tant cap a dins de l'organització com cap a fora.

IL·LUSIÓ

Ens guia l'esperança, l'alegria i la satisfacció d'aconseguir els objectius que perseguim.

IGUALTAT

La nostra organització és un espai que ofereix un tracte igualitari a totes les persones que la conformen, respectant la diversitat i reconeixent les necessitats de cada família, nena o nen.

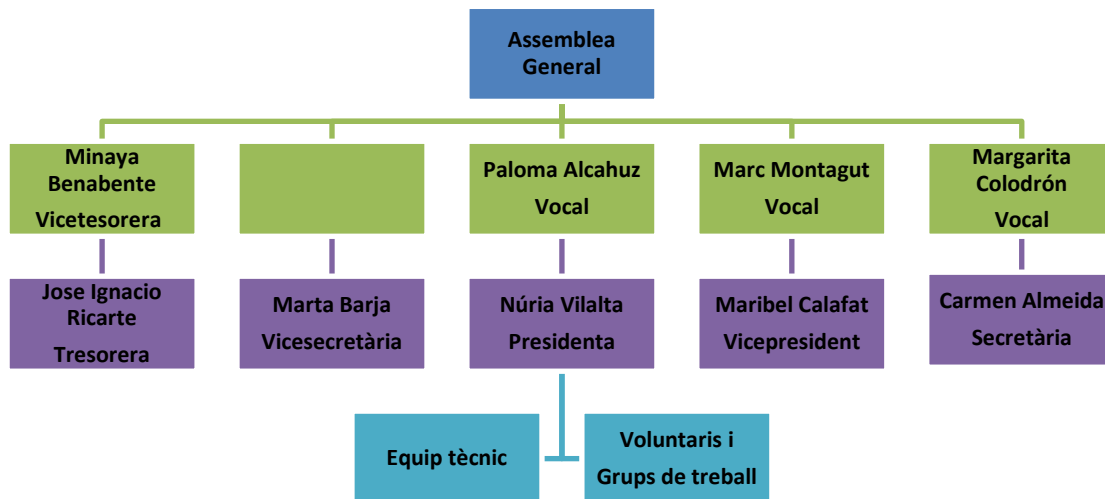
PROFESSIONALITAT

Som un gran equip de persones qualificades donant el millor de si, però, sobretot, treballant amb proximitat i qualitat humana.

2.4 Junta Directiva

La Junta Directiva de l'ACTEF es compon de persones voluntàries pertanyents a l'associació que integren l'entitat i ocupen el seu lloc com a resultat de les votacions que es duen a terme en Assemblea General de socis.

La Junta Directiva d'aquest any ha estat composta per:



- **Núria Vilalta Clemente:** farmacèutica de professió, ha participat activament en ACTEF des de l'any 2015, no té cap vinculació política ni govern d'una altra entitat, ostenta en l'associació el càrrec de presidenta.
- **Maribel Calafat Serra:** de professió empresària, ha participat activament en ACTEF des de l'any 2015, no té cap vinculació política participa en les associacions de Club Surf Formentera. Com tresorera, vocal en Associació de Pares, mares i alumnes de música de Formentera, tresorera AA.VV, presidenta de la Comunitat de veïns Ed. CAROLINA II Formentera La savina. I ostenta el càrrec de vicepresidenta de ACTEF
- **Marta Barja Tur:** de professió professora d'educació secundària i batxillerat, ha participat activament en ACTEF des de l'any 2017, no té cap vinculació política ni govern d'una altra entitat, ostenta en l'associació el càrrec de vicesecretària / vocal.
- **Marc Josep Montagut Marques:** de professió enginyer d'investigació, ha participat activament en ACTEF des de l'any 2007, no té cap vinculació política ni govern d'una altra entitat, ostenta en l'associació el càrrec vocal juvenil.
- **Maria Minaya Benavente Cano:** de professió Psicòloga, ha participat activament en ACTEF des del 2014 no té vinculació política, ostenta el càrrec vocal.

- **Paloma Alcahuz dels Reis:** de professió comerciant, ha participat activament en ACTEF des de l'any 2015, no té cap vinculació política ni govern d'una altra entitat, ostenta en l'associació el càrrec de vocal.
- **Magdalena Mestre Payeras:** de professió Gestió Clients, membre de ACTEF des de l'any 2007 ha participat activament en ACTEF des de l'any 2019, no té cap vinculació política ni govern d'una altra entitat, ostenta en l'associació el càrrec de vocal.

3. NOMBRE DE SOCIS AL 31.12.2020

Nombre de famílies associades	228
Total socis	228

3.1 Tipus de Socis

- **Numeraris (ordinaris):** persones majors d'edat amb alta capacitat intel·lectual i familiars de menors d'edat amb alta capacitat intel·lectual.
- **Socis Fundadors:** amb els mateixos drets i obligacions que el soci Numerari.
- **Adherits (Usuaris):** són els que, mitjançant el pagament de les quotes similars a les dels socis ordinaris de (ACTEF), podran beneficiar-se de les activitats i serveis de l'Associació tenint dret a veu, però no a vot a la Junta Directiva i Assemblea.
- **Honorífics:** persones físiques amb capacitat d'obrar, elegides en Assemblea General a petició de la Junta Directiva, per mèrits rellevants.
- **Col·laboradors:** seran socis col·laboradors aquelles persones o entitats jurídiques, elegits per la Junta Directiva, els quals hagin col·laborat o col·laboren econòmicament o prestant ajuda i suport a l'Associació, sense ser necessàriament familiars o persones amb alta capacitat. Per tant, en virtut del seu especial contribució a l'Associació compartiran els drets expressats en el següent article.

4. ACTIVITATS, DESENVOLUPADES, RESULTATS I BENEFICIS

4.1 Identificació de l'activitat

Denominació de l'activitat

Associació sense ànim de lucre l'objectiu fonamental és contribuir a la identificació i atenció dels menors d'alta capacitat intel·lectual, així com fer un acompanyament a les seves famílies, i la informació i formació de totes les persones que estiguin involucrades en el seu creixement i educació, per aconseguir millorar la qualitat de vida i la inclusió d'aquests nens, nenes i joves facilitant el seu creixement com a persones sanes i integrades. Principalment l'associació està formada pels familiars dels menors d'alta capacitat.

Serveis compresos en l'activitat

A. NENS, NENES Y JOVES

- *Àrea terapèutica*
 - Valoració psicotècnica
 - Servei terapèutic
 - Servei de seguiment
 - Programes de treball emocional
 - Programes d'habilitats socials
 - Intervencions escolars
- *Activitats d'enriquiment cognitiu*
 - Projecte "Intensamente Japón"
 - Projecte "Estiu Ment i Cor"
 - Projecte Otoño Intensamente
 - Campament de Joves de ACTEF

- Curs especialitzat per a pre monitors
- Curs especialitzat de monitors

B. ATENCIÓ A LES FAMÍLIES

- Orientació a les famílies
- Assessorament, beques, informes i altres
- Atenció psicològica
- Xerrades informatives
- Tallers amb experts per a pares
- Escola de pares
- Atenció jurídica

C. TREBALL AMB DOCENTS

- Assessorament escolar
- Orientació escolar
- Xerrades informatives en els centres escolars
- Seguiment de casos
- Curs de professors de primària en temps de COVID

D. MANTENIMENT DE ACTEF

- Administració de ACTEF
- Plataforma soci-sanitària
- Federació Balear Ment i Cor
- Confederació nacional Confines
- Consell de la Joventut de les Illes Balears

Breu descripció de l'activitat

Des de fa 13 anys tenim una preocupació per gran nombre de menors Alta Capacitat (a partir d'ara AACC) que no estan identificats i / o que no reben el tractament educatiu ni emocional que necessiten, i dels adults que arriben fins a la nostra associació amb indicadors i amb patiment i complicades trajectòries.

L'administració educativa, tot i que sembla que ha començat a interessar-se més en les Altes Capacitats, manifesta una intenció d'actuació que dista molt de l'actuació que hi ha en realitat i continua existint una crònica manca de recursos, reconeixement, i atenció d'aquests alumnes.

Després d'aquests anys seguim reclamant davant les institucions educatives, l'aplicació del protocol en tots els centres educatius, eina altament necessària per a la coeducació i la identificació de les nenes que a demanda passen desapercbudes sent doblement discriminades.

Seguim reivindicant els equips especialitzats en atenció de AACC. ja que només aquest equip seria capaç d'atendre la diversitat d'aquests nens i molt especialment els nens i nenes amb doble excepcionalitat. Tot això no és possible sense la nostra tercera reivindicació la de la formació dels professors.

Davant de tot això el nostre projecte neix amb la intenció de gestionar la diversitat de les Altes Capacitats, adoptant plans d'actuació per a cobrir les necessitats d'aquest col·lectiu, per aconseguir el seu màxim desenvolupament i integració.

Les activitats desenvolupades brinda als nostres nens, nenes i joves la possibilitat d'interactuar amb iguals i de resoldre les dificultats soci-emocionals que llasten el seu desenvolupament emocional i el seu rendiment acadèmic.

A través d'aquestes activitats es pot fer una observació i avaluar els comportaments conductuals i cognitius que influiran en l'àmbit extern, els psicològics, d'autoestima de les emocions i de les disincronies que influeixen en la seva persona.

Tota aquesta observació per aconseguir poder arribar a un bon assessorament de les famílies i de l'escola i aconseguir un bon pla individualitzat (PIA).

Les necessitats d'aquest col·lectiu són en primer lloc: el seu benestar psicològic, emocional i la inclusió social, crear un clima social obert on realitzar-se i satisfer els seus interessos, sentir que són acceptats i poder confiar en el seu entorn i compartir

els seus dubtes en un ambient de respecte i comprensió. Donar-los reptes intel·lectuals en un context social enriquit on poder imaginar, crear i proposar idees noves. També cal formar les famílies i tots els agents encarregats de la seva educació ja que hi ha moltes facetes de la seva vida, en què els adults han d'ajudar i donar-los suport

4.2 Objectius estatuaris:

1. Fomentar i afavorir el desenvolupament global i harmònic de nens i adolescents superdotats intel·lectualment, talentosos i precoços per intentar contribuir a la seva felicitat i la seva integració social.
2. Contribuir a la detecció, diagnòstic, valoració i atenció dels infants adolescents amb altes capacitats intel·lectuals.
3. Informar i formar les famílies sobre tot el que suposa des del punt de vista educatiu el fet de tenir un fill / a, germà / a o un altre familiar amb alta capacitat intel·lectual en la família.
4. Impulsar l'intercanvi d'experiències relacionades amb el procés educatiu i l'adaptació social de les persones amb altes capacitats intel·lectuals.
5. Promoure i donar suport a centres d'ensenyament, grups de persones i iniciatives que realitzin algun tipus d'atenció educativa específica adreçada als alumnes amb altes capacitats intel·lectuals.
6. Donar a conèixer a la societat què és i què suposa el talent intel·lectual o la superdotació, tractant d'informar i sensibilitzar els ciutadans i l'opinió pública sobre les característiques, problemàtica i necessitats específiques de les persones amb alta capacitat intel·lectual.
7. Col·laborar amb els professionals de l'àmbit educatiu i amb les famílies per prevenir l'aparició i / o solucionar els problemes i dificultats que, en alguns casos, porta associada l'alta capacitat intel·lectual.
8. Reivindicar davant les institucions públiques, especialment les de l'àmbit educatiu, la necessitat d'implicar-se i donar suport més a aquestes persones perquè potencialment poden constituir

l'avantguarda de tots els camps de la cultura i el coneixement humans.

Per tant, necessiten el seu suport actiu perquè:

- Tinguin en compte les necessitats específiques de les persones amb alta capacitat dins el sistema educatiu.
 - Promoguin la formació de professorat per a la detecció i atenció educativa de possibles casos.
 - Elaborin les adaptacions curriculars necessàries i el material didàctic adequat.
 - Promoguin i estableixin programes sistemàtics i eficaços de detecció dels alumnes amb alta capacitat intel·lectual.
 - Etc.
9. Promoure, organitzar i / o col·laborar en la realització d'activitats extraescolars adequades a les necessitats educatives d'aquest tipus de persones.
10. 10. Informar les famílies amb nens / es superdotats dels recursos, activitats, associacions relacionades i altres possibles temes d'interès per a ells.
11. 11. Donar suport a l'estudi i la investigació científica sobre les altes capacitats intel·lectuals.

5. RECURSOS

5.1. Recursos Humans

Tipus de personal	Nombre
Personal assalariat	3
Personal prestadors de serveis	11
Voluntaris	5

5.2. Recursos econòmics

Recursos de l'entitat

Desglossament efectiu i altres actius líquids equivalents:

- Caixa 315,50 €
- Bancs 33.451,13 €

Desglossament dels ingressos d'explotació de l'exercici 2020:

Altres Ingressos d'explotació	53.806,61
Donatiu Platja Cala Vedella:	1.393,46
Donatiu José Marí Ribas	1.149,42
Clínica dental Elena Roselló:	2.000
Subvenció Caixa Pollença:	300
Subvenció Fundació Abel Matutes	2.000
Donacions socis	23.171,06
Quotes de socis	23.383,00
Ingressos excepcionals	409,67
Les subvencions, donacions i llegats no reintegrables són una de les principals fonts d'ingressos de l'associació. L'associació destina les subvencions rebudes a finançar les despeses normals de l'activitat.	

Subvencions públiques 2020	57.946,43
CONSELL DE FORMENTERA 2019/20	2.134,89
CONSELL INSULAR D'EIVISSA 2019/2020	36.094,65
CONSELL INSULAR D'EIVISSA 2020	1.154,00
AJUNTAMENT DE SANT JOSEP 2019	7975,94
AYUNTAMIENTO DE SANTA EULÀLIA 2020	10.587,84
l'associació aplica les subvencions públiques per cobrir les despeses normals de l'activitat, reconeixent en el compte de resultats en el moment del seu cobrament.	

6. COST Y FINANÇAMENT DEL PROGRAMA

INGRESSOS I DESPESES PROGRAMA 2019

Partida	Despeses
Ajudes monetàries i altres	
Ajudes monetàries	
Ajudes no monetàries	
Despeses per col·laboracions i del òrgan de govern	
Reintegrament d'ajuts i assignacions	
Variació d' existències de productes acabats i en curs de fabricació	
Aprovisionaments	
Consum de bens destinats a l'activitat	
Consum de matèries primes	
Altres matèries consumibles	
Compres	
Variacions d'existències	
Despeses de personal	52.755,69
Sous	40.103,18
Càrregues socials	12.652,51

Altres despeses d'exploració	28.137,43
<i>Desglossaments</i>	
<i>Arrendaments</i>	
<i>Reparacions</i>	124,85
<i>Serveis de Professionals Independents</i>	24.232,24
<i>Primes d'assegurança</i>	313,00
<i>Serveis Bancaris</i>	408,74
<i>Subministraments</i>	
<i>Publicitat i propaganda</i>	
<i>Altres Serveis</i>	3.058,60
<i>Tributos</i>	
Total	80.893,12

Partida	Ingressos
Quota de usuaris i afiliats	23.383,00
Quota de usuaris	
Quota de afiliats	23.383,00
Promocions, patrocinis i col·laboracions	88.560,37
Vendes i altres ingressos ordinaris de l'activitat mercantil	
Venda de béns	

Prestació de serveis	409,67
Treballs realitzats per l'entitat per al seu actiu	
Altres ingressos d'explotació	1,07
Ingressos accessoris i de gestió corrent	
Total...	30.860,99

Els Comptes Anuals de l'exercici 2020 han estat formulats a partir dels registres comptables de l'associació a 31 de desembre de 2020 i en elles s'ha aplicat els principis comptables i criteris de valoració recollits en el Reial Decret 1491/2011, de 24 de Novembre , pel qual s'aproven les normes d'adaptació de el Pla General de Comptabilitat i les disposicions legals en matèria comptable obligatòries.

7. BENEFICIARIS DEL PROGRAMA

Directament 228 famílies amb nenes, nenes i joves amb edats compreses entre 4 i 18 anys.

7.1. Classe de beneficiaris

Nens, nenes i joves d'Alta Capacitat Intel·lectual i les seves famílies, adults d'alta capacitat Intel·lectual.

7.2. Requisits exigits per a ostentar la condició de beneficiari

Podran pertànyer a aquesta associació, i tindran la qualitat de socis numeraris o ordinaris de la mateixa, totes les persones majors d'edat amb altes capacitats intel·lectuals i els familiars de menors d'edat amb altes capacitats que voluntàriament ho sol·licitin i siguin admesos per la Junta Directiva .

El requisit que s'exigirà a les persones que sol·licitin ser socis numeraris serà acreditar l'alta capacitat intel·lectual (superdotació o talent) o la precocitat intel·lectual mitjançant un informe o certificació d'un equip psicopedagògic, departament d'orientació d'un institut d'ensenyament secundari o bé de un servei privat especialitzat en aquest tipus de nens / es.

No obstant això, també podran ser acceptats com a socis adherits aquelles persones que no compleixin els requisits expressats en aquest article, si la junta directiva d'ACTEF decideix acceptar-les.

7.3. Grau d'atenció que reben els beneficiaris

Els usuaris poden rebre programes de formació, seguiment i assessorament a les famílies, valoracions d'alta capacitat, sessions terapèutiques en funció de les seves

necessitats, poden participar en els programes d'enriquiment que desenvolupa l'associació, així com sortides, oci i altres activitats.

7.4. Resultats obtinguts

- 115 persones ateses en demandes d'informació i assessorament en l'àmbit de les Altes Capacitats, donant a conèixer les necessitats reals dels nostres associats
 - Informació per un nens: 81
 - Informació per una nenes: 26
 - Informació un Jove abril
 - Informació per adults: 2 dones 2 home
 - 103 Consulta telefònica
 - 1 Consultes presencial
 - 11 Trucada de vídeo.
- 10 Grups en tallers de millora de la vida emocional des dels 4 anys a l'edat adulta de persones ACI. Amb 60 participants
- 1 projecte musical amb taller de teclats. 8 participants, interromput al març per la pandèmia
- 3 Programes intensament
 - INTENSAMENT JAPÓ, 19 tallers, 68 participants, i 686h.
 - Si et MENT I COR, 7 tallers amb 56 participants, i 53 hores
 - TARDOR INTENSAMENT, 20 tallers amb 113 participants i 490h.
- 1 campament, amb un total de 10 participants.
- 2 cursos especialitzats en Alta Capacitat per pre monitors i monitors de temps lliure.
- 41 Intervencions escolars, 8 a sol·licitud dels pares i 33 pel col·legi
- 174 Usuaris en l'àrea de psicologia. total 609h. en sessions terapèutiques
- 24 Valoracions realitzades per detectar i avaluar Alta Capacitat amb 115h dedicades.
- 3 Tallers d'Escola de Pares i mares amb 23 participants.

- 3 Xerrades col·loqui per a famílies amb 45 participants, donant coneixement de què és estar dotat d'alta capacitat.
- 3 tallers d'Experts per a l'escola de pares
- 48 Assessoraments jurídics i documentació.
- 37 Beques gestionades i demanes al Ministeri d'Educació
- 4 Incorporacions de nous voluntaris
- 2 participants en formació de sensibilització a docents, amb 52 professors.
- 1 curs de professors d'Alta Capacitat en temps de COVID amb 25 professors participants
- 2 Formacions en Alta Capacitat per als nostres professors i voluntaris amb 17 participants
- 8 Trobades amb altres associacions.
- 1 Participació en dues campanyes de Teixitoki
- 3 Reunions socis informatives activitats
- 2 Trobades de familiars i per a l'estrena del documental A la recerca del Talent amb 115 participants, i un altre per a una projecció en Scrinig amb 30 participants.
- 3 participacions 2 jornades formatives, i congrés internacional
- 4 Reunions amb administració educativa, tres d'elles amb el Conseller Martín March
- 3 Reunions amb autoritats municipals
- 2 Participacions en projectes municipals
- 1 Convenis, universitat UNIBA
- 2 Firmes de cessions d'espai amb ajuntaments

7.5. Grau o nivell de compliment dels fins estatutaris

Totalment aconseguits

8. INFORMACIÓ DE L'ASSOCIACIÓ

8.1 Mitjans personals

8.1.1 Personal assalariat

Tipus de contracte	Categoria o cotització
Jornada completa	Administrativa, grup 7
Jornada completa	Psicòloga, grup 1
Contractació contracte a temps parcial de 12h setmanals	Auxiliar administrativa, grup 7

8.1.2 Professionals prestadors de serveis

1	Professors de música
1	Artista, Superior d'Art
2	Llicenciada en Història
1	Professora de japonès
1	Llicenciat en literatura

8.1.3 Empreses prestadores de serveis

1	Creix, servei psicologia Formentera
1	Associació Eivissa Omega
1	Gestoria Jorge Roig
1	Associació Wabiza
1	Empresa Core Chess
1	Octabus Art
1	Clarallonga
1	Associació Espurna

8.1.4 Voluntaris

Hem comptat amb 5 voluntaris que han participat o bé donant suport a tallers, com fent els seus propis tallers. I una estudiant de pràctiques universitàries que després s'ha convertit en voluntària.

8.2 Mitjans materials

- Al municipi de Santa Eulàlia ens cedeixen dues sales polivalents els dissabtes al matí a l'edifici de Cultura i Joventut.
- El C.P. Guillem de Montgrí, ens deixa les seves aules els dissabtes al matí amb l'equipament d'un centre educatiu, però en la pandèmia cal deixar aquest espai per mesures d'higiene
- Comptem també amb la nostra seu que està ubicada a la Plataforma Sociosanitària Pitiüsa, al carrer Madrid nº 52 baixos. Ens vam instal·lar en aquesta seu l'any 2007, aquesta instal·lacions estan en funcionament gràcies a un conveni signat amb l'Ajuntament d'Eivissa en col·laboració amb el Consell Insular d'Eivissa i la Conselleria de Benestar Social de Govern de les Illes Balears.
- Les instal·lacions estan remodelades i condicionades sense cap tipus de barreres arquitectòniques que dificultin l'accessibilitat a les persones amb minusvalideses.
- El recinte està distribuït de la següent manera:
 - Recepció: Un ampli rebedor amb personal administratiu des del qual s'atenen a les persones que acudeixen personalment a la nostra entitat o que truquen per telèfon. Compta amb armaris de correu per a cada associació i amb panells informatius per a les associacions i socis / es.
 - Secretaria: Despatx destinat per a la Junta Directiva de la Plataforma i a l'auxiliar administrativa des d'on es gestionen els assumptes de la Plataforma.

- Quatre sales:
 - Sala de Fisioteràpia. On es realitzen les activitats i teràpies de fisioteràpia així com de psicomotricitat. Equipada amb material fisioterapèutic i formada per boxes per a realitzar teràpies.
 - Sala Tallers. Tallers i activitats manuals, a més de ioga i relaxació.
 - Sala de Reunions. Reunions, cursets i conferències. Amb capacitat per a 30 persones.
 - Sala 4. Sala petita utilitzada per a reunions i per a sala de lectura.
- Dos banys: La Plataforma disposa de 2 banys, un d'ells completament adaptat per a persones amb discapacitat i un altre per al personal.
- Dos magatzems: Un situat dins de la Sala 2. Amb material de la Plataforma i també material d'alguna associació. L'altre magatzem està situat al passadís.

8.2.1. Material Musical

Disposem d'un teclat, una bateria, taula mescladora de sons, altaveus, i tots els cables necessaris per a les connexions, micròfons, i peus de guitarres. Tot això donació de La Caixa, per a la formació de el grup musical de ACTEF.

8.2.2. Material per als tallers

Disposem de 4 taulers de jocs de lògica matemàtica, donats per l'Ajuntament d'Eivissa en l'any 2014 més de dos adquirits per ACTEF

L'any 2015 es van adquirir gràcies a un donatiu de la Caixa tot el material necessari per a realitzar valoracions d'ACI.

8.2.3. Material informàtic

Disposem de tres ordinadors portàtils donats per **La Caixa**, un del any 2012 y dos del any 2016.

8.2.4. Recursos en temps de Pandèmia (Covid-19)

Es compta amb l'espai físic de Santa Eulàlia on intermitentment es fan tallers presencials. Es procura que els tallers `presencials siguin en exteriors, platges, o parcs.

Actualment no es poden realitzar tallers de cap tipus a la plataforma causa de les mitjanes higièniques, limitant-nos només a sessions de psicologia i valoracions.

Es contracta una línia en la Plataforma ZOOM amb les que es donen el 90% dels nostres tallers, cursos i atenció a socis.

El treball d'administració passa a ser telemàtic, amb reunions gairebé diàries de coordinació de treball.



Afegim que també ha estat una oportunitat treballar en línia perquè ens ha permès trobar professionals que s'adapten a les nostres necessitats a les nostres illes.

9. SUBVENCIONS

9.1 Subvencions públiques

ENTITAT COLABORADORA		AYUDES APROVADES
 Consell Insular de Formentera Àrea de Cultura i Patrimoni	Consell Insular de Formentera Intensamente Formentera	2.134,89
 AJUNTAMENT DE SANTA EULÀRIA DES RIU	Programa d'activitats intensamente 2020	10.587,84
 Consell d'Eivissa	Programa de psicologia i administració Intensamente 2020	36.094,65
 Consell d'Eivissa	Ajuda a despeses per COVID	1.154,00
 Ajuntament de Sant Josep de sa Talaia	Programa d'atenció a persones d'Alta Capacitat 2019	7.975,94

9.2. Subvencions privades

ENTITAT COLABORADORA		AJUDES APROVADES
 Colònia Fundació Guillem Cifre	Fundació Guillem Cifre Formació joves Altes Capacitats 2020	300,00
 Ab Ma lules fund. action ibiza	Projecte Intensamente Formentera	2.000,00

10. RETRIBUCIÓ A LA JUNTA DIRECTIVA

10.1 En l'exercici de les seves funcions

Concepte	Import
0	0

10.2 Per funcions diferents a les exercides com a membres de la junta

Concepte	Import
0	0

11. ORGANITZACIO DES DIFERENTS SERVEIS, CENTRES O FUNCIONS EN QUE ES DIVERSIFICA A L'ACTIVIDAD DE L'ENTITAT.

1. Gestió administrativa, equip tècnic
2. Departament (ESVA) de psicologia
3. Atenció al públic
4. Gestió servei activitats
5. Gestió voluntariat
6. Gestió de comunicació
7. Gestió de formació

12. PROGRAMES I SERVEIS

12.1 Àrea social

- 12.1.1 Servei de assessorament general, sensibilització a la societat.
- 12.1.2 Servei de formació al voluntariat i col·laboradors
- 12.1.3 Formació d'alumnes en pràctiques
- 12.1.4 Organització de formació específica, dirigida a la població general

12.2 Treball amb nens, nenes i joves

12.2.1 Àrea terapèutica

- 12.2.1.1 Servei terapèutic
- 12.2.1.2 Tallers de treball emocional i habilitats socials
- 12.2.1.3 Valoracions d'alta capacitat
- 12.2.1.4 Servei d'orientació i seguiment

12.2.2 Treball d'enriquiment curricular

12.2.3 Activitats d'oci

12.2.4 Trobades de nens, nenes i joves (campaments)

12.2.5 Viatges educatius i expeditius

12.3 Àrea d'atenció a les famílies

12.3.1 Orientació a les famílies, beques, assessorament, informes i altres

12.3.2 Xerrades i col·loquis

12.3.3 Escola de pares

12.3.4 Trobada de famílies

12.3.5 Visites lúdiques

12.4 Àrea d'atenció al docent

12.4.1 Assessorament escolar

12.4.2 Orientació escolar

12.4.3 Xerrades informatives

12.4.4 Jornades de consultes orientadores

12.4.5 Cursos de formació

12.5 Altres accions

12.5.1 Plataforma Soci-sanitària pitiüsa

12.5.2 Federació Balear Ment i Cor

12.5.3 Confederación Nacional Confines

12.5.4 Consell escolar insular d'Eivissa (CEIE) y comissió NECE.

12.5.5 Consell de la Joventut de les Illes Balears

12.5.6 Plataforma Farseb i Diversiae

12.1 Àrea social

12.1.1 Servei d'assessorament general, sensibilització a la societat.

Objectiu general	Atendre a la demanda d'informació i assessorament relacionada amb l'àmbit de les altes capacitats Sensibilització de la població en general Donar a conèixer les necessitats reals dels nostres associats. Reivindicar els drets dels menors
Objectius específics	Informar i assessorar a particulars i a entitats públiques o privades, administracions, partits polítics o aquells que ho requereixin. Informar dels tràmits per aconseguir el reconeixement en els centres escolars.
Beneficiaris	Particulars Entitats públiques o privades Població en general
Equip Humà	Equip tècnic d' ACTEF Voluntaris, mares i pares d'ACTEF
Horari	Dimarts i dijous de 10 a 14 i de 5 a 20h. amb cita prèvia
Actuacions finançades	Atenció a demanda d'informació i assessorament sobre temes relacionats amb alta capacitat Suport en el procés d'oficialització de el reconeixement d'alumne de necessitats específiques Assistència a esdeveniments organitzats per altres entitats on hi hagi un espai per informar amb taules informatives Els més destacats: Taula informativa de la festa del voluntariat Reunions amb administracions.
Metodologia	Atenció a la demanda telefònica, reunions presencials o telemàtiques Participació en esdeveniments i de difusió
Finançament	Pròpia, Consell d'Eivissa i Consell de Formentera

12.1.2 Servei de formació al voluntariat i col·laboradors

Objectiu general	Donar formació específica al voluntariat i als col·laboradors.
Objectiu específic	Afavorir la incorporació de persones alienes a l'entitat en el món de les altes capacitats i el voluntariat
Beneficiaris	Psicòlegs, docents, estudiants de magisteri, pedagogs i psicopedagogs, professors d'ACTEF.
Equip humà	Equip tècnic d'ACTEF

Horari	El convingut
Actuacions finançades	Aplicació del pla de voluntariat Rebuda Entrevistes Formació Assignació de lloc Seguiment
Metodologia	Recollida en el pla del voluntariat
Finançament	Consell d'Eivissa Consell de Formentera i pròpia

12.1.3 Formació d'alumnes en pràctiques

Objectiu general	Donar formació general i específica a futurs professionals del món educatiu i/o psicològic
Objectius específics	Afavorir la realització de pràctiques a persones alienes a la nostra entitat Facilitar un assessorament, seguiment i un espai per a realitzar pràctiques en els diferents camps relacionats amb l'alta capacitat.
Beneficiaris	Psicòlegs, pedagogs i docents
Equip formador	Equip tècnic d'ACTEF
Entitats col·laboradores	Universitat de Barcelona UNIBA
Metodologia	Assistència a tallers i teràpies Formació en l'àmbit de les altes capacitats Preparació de projectes
Finançament	Consell d'Eivissa, Consell de Formentera i pròpia

12.1.4 Organització de formació específica, dirigida a la població general

Objectiu general	Afavorir la formació als professionals relacionats amb el món de l'alta capacitat i a tots els interessats Facilitar formació i nous coneixements a familiars de persones amb alta capacitat
Objectius específics	Facilitar la realització de cursos i jornades específiques en matèria d'alta capacitat Ofereix la possibilitat de conèixer nous recursos, mètodes, diferents visions i punts de vista relacionats amb l'alta capacitat
Beneficiaris	Socis/sòcies d'ACTEF

	Docents Professionals sanitaris. Població en general
Equip humà	Ponents especialitzats.
Dutes a terme a 2019	Suspès per causa de la pandèmia
Finançament	

12.2 Treball amb nenes, nenes i jove

12.2.1 Àrea terapèutica

12.2.1.1 Servei terapèutic

Objectiu general	Aconseguir el benestar dels usuaris d'alta capacitat i les seves famílies
Objectivo específic	Fer un seguiment a través de ACTEF, observar a través del temps la seva evolució tant en el pla social com emocional i acadèmic. Sent un referent posterior per al treball dins dels centres escolars si ens demanen assessorament en l'elaboració de el pla individualitzat.
Beneficiaris	Nens, nenes i joves d'alta capacitat
Equip humà	2 psicòlegs
Ubicació	Eivissa Plataforma Sociosanitària Formentera Centre Creix Online
Actuacions	Atenció individualitzada de nenes, nenes i joves Informació, orientació i assessorament a les famílies
Metodologia	Anàlisi aplicat de conducta basada en els principis d'aprenentatge per instaurar, modificar o eliminar conductes. S'agafen contínuament dades per avaluar i establir línies de treball. I posteriorment valorar l'assoliment dels objectius i finalitats d'intervenció

Sessions realitzades	174 Usuaris a l'àrea de psicologia. Total 609h. en sessions terapèutiques	
	MES	SESSIONS
	Gener	47
	Febrer	48
	Març	40
	Abril	24
	Maig	43
	Juny	47
	Juliol	48
	agost	0
	Setembre	28
	Octubre	48
	Novembre	76
	Desembre	60
Formentera	100	
Finançament	Consell d'Eivissa Consell Formentera Fundació Abel Matutes (Formentera)	

12.2.1.2 Tallers de treball emocional i habilitat socials

Objectius específics	<p>Crear un clima positiu per desenvolupar les emocions i contribuir a afavorir el procés de socialització. Aconseguir una major integració d'aquests menors.</p> <p>Millorar les relacions socials i la resolució de conflictes, reconèixer les emocions i aprendre a sentir-se acceptats i gestionar la seva intensitat</p>
Beneficiaris	Els beneficiaris han estat nenes, nens i joves
Equip humà	1 psicòloga, 2 voluntàries, professores en educació infantil
Ubicació	C.P. Guillem de Montgrí (gener i febrer) Online Santa Eulàlia, Edifici de Cultura i joventut.
Actuacions	5 tallers per tram d'edat
Metodologia	Les sessions, amb un desenvolupament fluid, plantegen problemes i es busquen solucions entre tots sota la direcció de la psicòloga, els nens / es participen activament en elles, tenint en compte sempre el seu desenvolupament personal, perquè aconseguixin autocontrol, per

	exemple a través de organitzar els seus treballs diaris, fomentar la paciència, els passos que ha de donar per aconseguir els seus objectius, etc. es treballen aspectes com prestar atenció, l'observació, l'aprenentatge, l'escolta activa i l'empatia
Sessions realitzades	Tallers de millora de la vida emocional des dels 4 anys a l'edat adulta de persones ACI. Amb 55 participants 90 sessions Tram de 4 a 6 anys, 6 participants (suspès en pandèmia) Tram de 7 a 8 anys, 6 participants (suspès en pandèmia) Trams de 9 a 11, 5 tallers 25 participants Tram de 12 a 13, 2 tallers amb 12 participants Tram de 14 a 18, 3 tallers amb 15 participants
Finançament	Consell d'Eivissa Consell de Formentera

12.2.1.3 Valoracions d'Alta Capacitat

Objectius específics	<p>Detectar possibles casos d'alta capacitat.</p> <p>Donar respostes a possibles comportaments dels menors per aconseguir la millora de la qualitat de vida d'aquests i donar resposta i suport a les seves famílies.</p> <p>Aconseguir que els centres escolars reconeguin les necessitats educatives especials d'aquests menors i prenguin mesures urgents d'atenció.</p>
Beneficiaris	Nenes, nenes, joves i adults amb indicadors d'alta capacitat o derivats de centres escolars.
Equip humà	2 psicòlegs especialistes en detecció i seguiment d'altres capacitats
Ubicació	Plataforma Soci-sanitària, Centre Creix Formentera
Actuacions	24 valoracions realitzades
Metodologia	<p>Entrevista familiar</p> <p>Bateria de proves</p> <p>Lliurament de l'informe i assessorament</p>
Finançament	<p>Consell d'Eivissa</p> <p>Consell Formentera</p> <p>Clínica Dental Elena Rosselló</p>

12.2.2 Treball d'enriquiment curricular

Objectius específics	Aquest tipus d'activitats pretenen estimular el pensament divergent, creatiu i capacitar-los en la resolució de problemes que puguin sorgir en el futur, fomentar el treball en equip i per tenir la sensació de pertinença, protecció i empara, millorar les habilitats socials i per tant l'auto imatge i la pròpia estima, fomentar la capacitat de presa de
-----------------------------	-----------------------------------------------------------------------------------------------------------------------------------------------------------------------------------------------------------------------------------------------------------------------------------------------------------------------------------------------------------------

	<p>decisions i la connexió entre l'acció i la reacció i la capacitat d'empatitzar amb els altres, despertar la seva curiositat, desenvolupar el gust per aprendre, potenciar la motivació, desenvolupar l'autonomia, promoure els aprenentatges amb un major grau de profunditat, amb un enfocament pràctic, ètic i crític, proporcionar experiències en què els nens, nenes i joves puguin desenvolupar tot el seu potencial</p>
Beneficiaris	<p>Els criteris de participació són:</p> <ul style="list-style-type: none"> - Nens, nenes i joves identificats ACI. - Nens, nenes i joves d'alt rendiment siguin o no socis de ACTEF - També poden participar en els tallers els menors que, tot i que tenen un baix rendiment escolar siguin ACI. <p>Es considera que tenen gran potencial intel·lectual i el seu baix rendiment es deu al fet que està desmotivats.</p>
Equip humà	5 professors i 8 voluntaris
Ubicació	<p>Eivissa: Plataforma Soci-sanitària, seu Amadiba</p> <p>Santa Eulàlia Institut Quartó del Rei</p> <p>C.P. Guillem de Montgrí</p>
Actuacions	<p>PROJECTE INTENSAMENT JAPÓ</p> <ul style="list-style-type: none"> – Taller Pre-intensament – Taller Intensament Formentera – Taller d'Història, llegendes japoneses – Taller d'Art Japonès – Taller de dibuix Manga – Taller de japonès – Taller de programació de videojocs – Taller d'expertes – Taller de tècniques d'estudi – Taller de debat i oratòria – Gimcana fi de curs – Projecte Estiu ment i Cor – Taller club de reptes – Taller de japonès – Taller de jocs de estratègia – Taller d'escriptura creativa – Taller de programació Procecing – Projecte Otoño Intesamente – Taller de ciència i arqueologia – Taller d'exploradors – Taller debat i pensament crític – A la recerca d'aventures, Club d'Excursions
Metodologia	<p>Amb un grup reduït d'alumnes, entre 10 i 15 alumnes, l'agrupament pot ser amb alumnes d'un sol nivell o de diversos nivells.</p> <p>La durada de les activitats també és flexible, el normal és que es treballi al llarg d'un trimestre a raó d'una sessió quinzenal, però a el passar a fer les classes en línia es fan les sessions setmanals i entre setmana ampliant l'oferta.</p>

	La selecció de l'alumnat es realitzarà a través de la proposta emesa per la psicòloga i / o a petició dels menors.
Sessions i usuaris	INTENSAMENTE JAPON, 19 tallers, 68 participants i 686h. ESTIU MENT I COR, 7 tallers amb 56 participants, i 53h. OTOÑO INTENSAMENTE, 20 tallers amb 113 participants i 490h
Finançament	Ajuntament de Santa Eulàlia Ajuntament Sant Josep Donacions privades Famílies d'ACTEF

12.2.3 Activitats d'oci i educació

Actuacions	Campament de joves d'ACTEF A causa de la pandèmia s'ha de anul·lar el campament per a nens, realitzant únicament el de joves
Beneficiaris	Joves d'alta capacitat
Ubicació	Casa espiritual de Santa Teresa
Nº Participants	10
Actuacions	Activitats esportives i marines Senderisme Col·loquis
Finançament	Famílies Finançament privada

12.2.4 Viatges educatiu i expeditius

Objectius específics	Donar espai per a la relaxació i l'oci Potenciar l'autonomia dels joves Donar l'oportunitat d'estar en un grup d'iguals Desconnectar de les tensions diàries Donar l'oportunitat de viure com nens i nenes que són, i aportar coneixements ja que també els relaxa. Conèixer altres joves d'Alta capacitat de diferents ciutats Realitzar sortides per conèixer estudis superiors
Beneficiaris	Nens, nenes i joves d'alta capacitat
Equip humà	Voluntaris
Actuacions	Suspesos per la pandèmia
Participants	

Metodologia	S'organitzen els viatges des de l'associació, trasllats i entrades Dos responsables acompanyen els menors
Finançament	Finançament propi

12.3 Àrea d'atenció a les famílies

12.3.1 Orientació a les famílies, beques, assessorament, informes i altres

Objectius específics	Donar suport i assessorament, acompanyament i assessorament jurídic a les famílies sobre les seves inquietuds, buscar una forma ràpida de solucionar els problemes més immediats de el menor, dirigir el menor al professional dins de l'associació o fora, més adequat per a la seva atenció.
Beneficiaris	Totes les famílies interessades sense ser sòcies, principalment a les que té sospita de fills amb alta capacitat o fills i filles ja diagnosticats, també atenem a adults d'alta capacitat
Equip humà	Tècniques d'ACTEF
Actuacions	Orientació a les famílies, beques, assessorament, informes i altres
Participants	115 persones ateses en demandes d'informació i assessorament en l'àmbit de les Altes Capacitats, donant a conèixer les necessitats reals dels nostres associats <ul style="list-style-type: none"> • Informació per un nen: 81 • Informació per una nena: 26 • Informació un Jove: 4 • Informació per adults: 2 dones 2 homes • 103 Consulta telefònica • 1 Consultes presencial • 11 Trucada de vídeo. 48 Assessoraments jurídics i documentació. 37 Beques gestionades i demanes al Ministeri d'Educació
Metodologia	Telefonant se cita a les famílies i se'ls atén en una sessió d'una hora, intentat donar-los solucions a curt i mig termini, o se'ls convida a participar en els tallers al costat d'altres pares i mares. En temps de pandèmia les sessions passen a ser per vídeo-web o Zoom
Finançament	Consell d'Eivissa, Consell de Formentera i pròpia

12.3.2 Xerrades, col·loquis d'Alta Capacitat

Objectius específics	Augmentar la informació de les famílies i les persones interessades en el coneixement de què és l'alta capacitat, reunir famílies amb les mateixes inquietuds, donar eines per a l'atenció dels menors ACI, sensibilitzar i fer comprendre les seves característiques, mostrar els drets dels menors a ser atesos, donar a conèixer el protocol de detecció de la conselleria d'educació i fer entendre la seva importància i crear xarxes de contacte entre famílies i punts de trobada.
Beneficiaris	Dirigit les famílies interessades sòcies o no, principalment a les que té sospita de fills amb alta capacitat o fills i filles ja diagnosticats, professors, psicòlegs i interessats, està obert a tot el públic
Equip humà	Equip tècnic
Sessions i participants	4 sessions, 75 participants
Ubicació	Plataforma ZOOM online
Metodologia	Explicativa, tècniques actives, exposició del temari, col·loqui continu
Finançament	Consell d'Eivissa Consell de Formentera

12.3.3 Escola de pares i sessions de expertes

Objectiu específic	L'objectiu és establir a via de comunicació entre a els parells i 1 professional amb experiència, treballar conjuntament a els aspectes de la relació qualitat parells-fills-germans i l'enfocament que podin donar a els parells a problemes o Situacions a els Àmbits aliens a la família, a els quals és desenvolupa part de la vida dels nens (educació, amistats, etc.)
Beneficiaris	Mares i pares d'ACTEF i famílies que es troben amb la sospita de tenir un fill d'altas capacitats
Equip humà	Psicòloga.
Sessions i participants	3 Tallers de Escola de Pares i mares amb 23 participants. 3 tallers d'experts per a l'escola de pares
Ubicació	Guillem de Montgrí En la pandèmia passa a ser online a la plataforma Zoom.
Metodologia	Plantejament de tema i debat dirigit per la professional.
Finançament	Consell d'Eivissa, Consell de Formentera i pròpia

12.3.4 Trobada de famílies

Objectiu específic	L'associació està creixent i no només calen recursos econòmics sinó també humans, cal crear aquest tipus d'esdeveniments perquè les famílies es coneguin, s'estableixin llaços d'amistat i sorgeixi la col·laboració voluntària i la implicació en ACTEF, que es comparteixi la visió de les necessitats de les famílies dins de l'associació i que sorgeixin nous projectes de futur.
Beneficiaris	Principalment les famílies d'ACTEF i obert al públic en actuacions puntuals
Equip humà	Famílies voluntàries
Accions realitzades	Estrena del documental "En Busca del talento" Projecció i col·loqui "En Busca del Talento"
Metodologia	Organitzativa, portada a terme per un equip de treball voluntari de pares i mares
Nombre de participants	2 Trobades de familiars i per a l'estrena del documental "A la recerca del Talent "amb 115 participants, i un altre per a una projecció en Scrinig amb 30 participants
Finançament	Pròpia

12.3.5 Visites lúdiques

Actuacions	Aquest any no s'han realitzades visites d'aquest tipus a causa de la pandèmia
Beneficiaris	Nenes, nenes i joves d'altres capacitats

12.4 Àrea d'atenció al docent

12.4.1 Assessorament escolar

Accions	Reunió amb els orientadors de secundària, i primària, amb els equips de "Suport", amb tutors Aquesta assessoria s'han triplicat respecte a al 2019 per que amb la pandèmia els professors han pogut disposar de temps per fer aquestes consultes i perquè s'han preocupat més a causa de la crisi provocada per la pandèmia i que afecta als seus alumnes.
Objectiu específic	Donar resposta a les inquietuds dels docents Donar pautes d'atenció a alumnes ACI.
Beneficiaris	Docents i els seus alumnes d'Alta Capacitat
Equip humà	Psicòloga d'ACTEF
Ubicació	Centres educatius que ho sol·liciten Durant la pandèmia aquest treball es fa a la plataforma ZOOM.
Metodologia	Contrastació d'informacions en matèria de valoració, consulta dels PIA d'intervenció a l'aula.
Sessions usuaris	41 Intervencions escolars, 8 a sol·licitud dels pares i 33 pel col·legi
Finançament	Consell d'Eivissa, Consell de Formentera, i finançament propi

12.4.2 Orientació escolar

Objectiu específic	Les intervencions psicoterapèutiques s'enfoquen a: <ul style="list-style-type: none">– Intervencions per reforçar una teràpia realitzada per les nostres psicòlogues on es fa necessari la participació tant de centre escolar com de la família– Intervencions després d'una valoració on cal explicar quin tipus d'Alta Capacitat té el menor i com s'ha d'atendre les seves necessitats especials
Beneficiaris	Els menors i les famílies dels quals són sòcies, ja que no és possible realitzar intervencions de les quals no es coneixen els antecedents, ni les valoracions fetes, ni els resultats, o si les teràpies no són fetes per les nostres psicòlogues
Equip humà	1 psicòloga
Metodologia	El pare o mare és el que concerta la cita al centre escolar, aquests es posen en contacte amb la professional que farà la intervenció per pactar hora i dia. Un cop pactat es reuneixen, tutor / a, PT, orientador de centre i algun representant de la directiva en algunes ocasions. La professional que realitza la intervenció exposa el cas i les mesures a prendre per reforçar el treball personal que es fa amb aquest menor, escolta l'opinió dels altres professionals i acorden una actuació,

	coordinant-i creant contactes per fer un seguiment i que la informació sigui en els dos sentits, només des dels tres pilars de l'educació de l'infant, família, escola i associació és possible ajudar a aquests nens nenes o joves
Sessions i usuaris	8 actuacions
Finançament	<ul style="list-style-type: none"> – Consell d'Eivissa – Consell de Formentera – Pròpia

12.4.3 Xerrades informatives

Objectius específics	El primer objectiu és el de sensibilitzar als professors cap a aquests alumnes, en segon lloc trencar els mites i estereotips i en tercer lloc donar eines d'atenció d'aquests alumnes a l'aula. Aquesta activitat durant la pandèmia es transforma en sessions amb els equips de docents que intervenen amb els nens d'Alta capacitat directament i es realitzen en línia
Beneficiaris	Docents de primària o secundària
Equip humà	Equip tècnic
Espais de realització	C.P. Vara de Rei C.P. Guillem de Montgrí Suspès per la pandèmia
Metodologia	Sessions de 3 hores, mètode expositiu i diàleg
Sessions i usuaris	2 participants en formació de sensibilització a docents, amb 52 professors.
Finançament	Consell d'Eivissa Consell Formentera

12.4.5 Cursos de formació de professors en temps de Pandèmia

Descripció	Durant 7 mesos es farà un acompanyament amb classes en línia al professorat perquè aprengui a atendre els alumnes d'Alta Capacitat. Curs amb homologació de la Conselleria d'Educació.
Objectius específics	El primer objectiu és el de sensibilitzar als professors cap a aquests alumnes, Aprendre a identificar-los A saber com atendre'ls i realitzar els projectes individuals d'actuació

Beneficiaris	Docents de primària
Equip humà	Ponent Susana Arroyo especialista en detecció i atenció d'alumnes amb Alta Capacitat, equip tècnic, membres de la junta directiva, una voluntària, amb la col·laboració de director de l'EOEP.
Espais de realització	Plataforma ZOOM online
Metodologia	Sessions en divendres de 2,5 hores quinzenals d'octubre a desembre amb continuïtat al gener del 2021 en sessions mensuals fins al maig. 50% de la classe és teòrica i el 50% és d'exposició dels professors.
Sessions i usuaris	5 sessions 2021 amb una participació de 23 professors
Finançament	Ajuntament de Sant Josep Finançament propi

12.5 Altres accions

- Plataforma Soci-sanitària pitiüsa: ACTEF pertany a la Plataforma Soci sanitària i està en la seva junta directiva amb el càrrec de la Secretaria.
- Federació Balear Ment i Cor: l'associació ACTEF té la presidència de la Federació Balear "Ment i Cor"
- Confederació Nacional Confins: l'associació ACTEF té la presidència de la Confederació Nacional CONFINS
- A més ACTEF està com a representant de les associacions de necessitats especials en el consell escolar de Consell Insular d'Eivissa (CEIE)
- ACTEF formar part de Consell de la Joventut de les Illes Balears com a vocal.
- S'ha unit a la plataforma FASEB

13. Signatura de la memòria pels membres de la junta directiva i òrgan de representació.

Núria Vilalta Clemente	Presidenta	
Maribel Calafat Serra	Vicepresidenta	
Carmen Almeida Oliva	Secretària	
José Ignacio Ricarte Díez	Tresorer	
Marta Barja Tur	Vocal/ Vicesecretària	
M^a Minaya Benavente Cano	Vocal/Vicetresorera	
Paloma Alcahuz de los Reyes	Vocal	
Marc Montagut Marques	Vocal	
Margarita Colodrón Nereda	Vocal	

Eivissa, a _____ de _____ del 2021