

ACTEF

Associació d'Altes Capacitats
i Talents d'Eivissa i Formentera

MEMORIA TÉCNICA 2021

Ejercicio 2021

Tabla de contenido

1. DADES DE L'ENTITAT	2
1.2 Identificació de l'entitat	2
1.2 DOMICILI DE L'ENTIDAD I ÀMBIT D'ACTUACIÓ	3
2. Definició ACTEF.....	4
2.1 Qui som?	4
2.1 Finalitat d'ACTEF	5
2.2 Missió	6
2.3 Visió	6
3.3 Valors.....	7
2.4 Junta Directiva.....	8
3. NOMBRE DE SOCIS AL 31.12.2021	10
3.1 Tipus de persones associades	10
4. ACTIVITATS, DESENVOLUPADES, RESULTATS I BENEFICIS	11
4.1 Identificació de l'activitat	11
4.2 Objectius estatuaris:	14
5. RECURSOS.....	15
5.1. Recursos Humans	15
6. COST I FINANÇAMENT DEL PROGRAMA	17
7. BENEFICIARIS DEL PROGRAMA	18
7.1. Classe de beneficiaris	18
7.2. Requisits exigits per a ostentar la condició de beneficiari	18
7.3. Grau d'atenció que reben els beneficiaris	19
7.4. Resultats obtinguts.....	19
8. INFORMACIÓ DE L'ASSOCIACIÓ	21
8.1 Mitjans personals	21
8.2 Mitjans materials.....	22
9. SUBVENCIONS PÚBLIQUES	24
10. RETRIBUCIÓ A LA JUNTA DIRECTIVA	25
11. ORGANITZACIÓ DELS DIFERENTS SERVEIS, CENTRES O FUNCIONS EN QUÈ ES DIVERSIFICA L'ACTIVITAT DE L'ENTITAT.....	26
12. PROGRAMAS I SERVEIS.....	26
13. Signatura de la memòria per els membres de la junta directiva u òrgan de representació.....	42

1. DADES DE L'ENTIDAD

1. DADES DE L'ENTITAT

1.2 Identificació de l'entitat

Entitat	ACTEF Associació d'Altes Capacitats i Talents d'Eivissa i Formentera
CIF	G-57491300
Domicili fiscal	Centre juvenil del carrer Sant Llorenç, 16, baixos 07840 Santa Eulàlia del Riu Tel: 680649419
Domicili social	Plataforma Soci-sanitària del carrer Madrid, 52, baixos 07800 Eivissa.
Direcció electrònica	info@actef.es actef_eivissa@hotmail.com
Horari d'atenció al públic	De dilluns a divendres Matins: 09.00h a 14.00h Tardes: 17.00h a 20.00 h
Telèfon contacte	680649419
Web	http://actef.es
Representant legal	Núria Villalta Clemente
NIF	39690906J
Càrrec	Presidenta
Registre Inscripció	De la comunitat autònoma de les Illes Balears amb el N ^o 31100000617 de la secció primera del registre d'associacions, data de registre 9 de maig del 2007.
Registro Inscripció	Registro central de serveis socials amb el n ^o 769, amb data de registre 30 d'octubre del 2008.
Registre Inscripció	Registro Central de servicios sociales de asistencia a las familias con el n ^o 769/0/1 del 9 de mayo del 2007.

Registre Inscripció	Registre en el cens d'associacions juvenils i prestadores de serveis a la joventut del Consell d'Eivissa amb el nº 35 i data de registre 18 d'agost del 2008.
Registre Inscripció	Registre Provisional Cens Públic del Tercer Sector CTSSIB/064/2019
Registre Inscripció	Inscripció en el registre d'Entitats Ciutadanes del Consell de Formentera, amb el nº 108
Pertinença	Plataforma Soci-sanitària Pitiüsa
Pertinença	CJIB Consell Juvenil de les Illes Balears
Pertinença	CONFINES Confederació Nacional de Altes Capacitats
Pertinença	MENT I COR Federació Balear d'Altes Capacitats Intel·lectuals
Pertinença	Plataforma Diversiae
Pertinença	Associació NACE contra el acós escolar
Pertinença	Plataforma Inclusió per les Illes
Règim Jurídic	Llei Orgànica 1/2002, de 22 de març, Reguladora del Dret d'Associació.
Registre d'Associacions	Registre d'entitats Ciutadanes de Santa Eulàlia del Riu, Nº RM – 00032 16/03/17

1.2 DOMICILI DE L'ENTITAT I ÀMBIT D'ACTUACIÓ

Domicili fiscal

Centre Juvenil del carrer Sant Llorenç, 16, baixos

07840 Santa Eulàlia del Riu

Tel: 680649419

Domicili Social

Plataforma Soci-sanitària del carrer Madrid, 52, baixos

07800 Eivissa.

Àmbit d'actuació

Programa per a les illes de Eivissa i Formentera

Correu electrònic

info@actef.es

admin@actef.es

presidencia@actef.es

actef_eivissa@hotmail.com

Telèfon

680649419

Web i Blog

www.actef.es

RRSS.



@actefeivissa



@actef_eivissa



@actefeivissa



@actefeivissa_1YX3R9

2 DEFINICIÓ ACTEF

2. Definició ACTEF

2.1 Qui som?

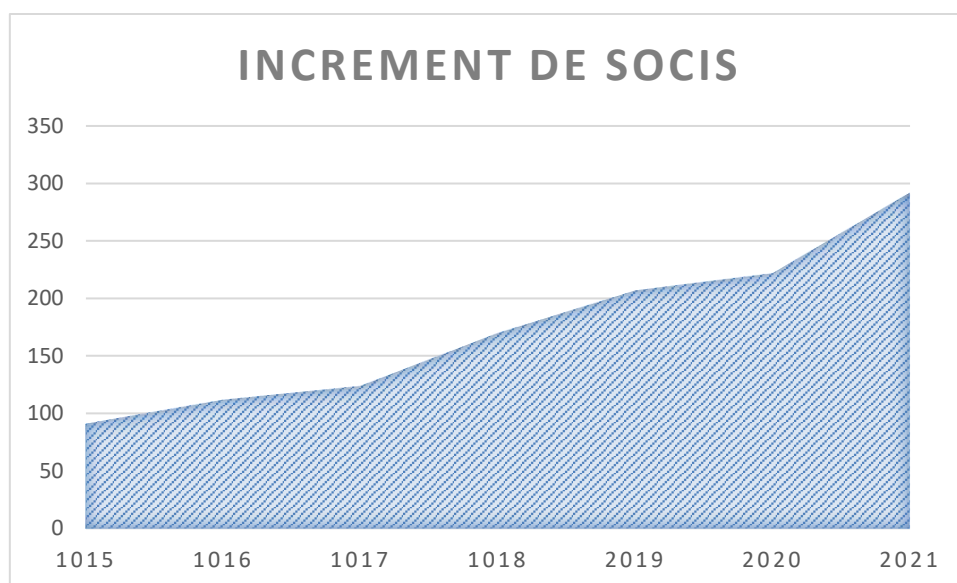
L'Associació d'Altes Capacitats i Talents d'Eivissa i Formentera, ACTEF, neix al 2007 davant la necessitat d'un grup de mares i pares de donar resposta a les problemàtiques que estaven enfrontant per l'absència d'interès, recursos i de sensibilitat dels centres educatius, les administracions i la societat en general cap al que suposava tenir filles i fills amb Altes Capacitats Intel·lectuals (ACI). Van ser 8 les famílies que, juntament amb una psicopedagoga i un orientador de l'equip d'Orientació Educativa i Pedagògica (EOEP) d'Eivissa, van iniciar aquest camí.

En ACTEF hem desenvolupat la nostra tasca en relació a quatre eixos d'actuació: l'atenció directa de nens i nenes, l'assessorament i acompanyament a les famílies, la sensibilització de centres educatius i formació de professorat, i la incidència política. A l'inici de l'associació, les accions es van orientar a organitzar activitats de formació i oci per a les nenes i els nens i a generar un espai que servís a les famílies de suport i

d'acompanyament; en els últims anys, el treball relacionat amb la formació de professorat ha anat consolidant-se i el 2017 s'ha pogut iniciar amb activitats de sensibilització dins dels centres educatius. A el mateix temps, l'eix d'incidència política i d'articulació amb altres entitats de el mateix àmbit, tant a nivell Balear com estatal, ha anat adquirint cada vegada més pes.

Després de 15 anys de treball constant, el nombre de famílies associades ha crescut considerablement, superant les 300 famílies sòcies, situació que suposa un repte a nivell de la gestió de l'associació i de l'atenció de qualitat cap a les famílies i cap als nens i les nenes.

Durant aquest any hem posat en marxa una necessitat que es va seguint des de fa anys, i és aconseguir el nostre espai propi, que se situarà en el municipi de Sant Antoni de Portmany. Aquest espai s'ha concebut per a albergar l'administració i el servei de psicologia, però sense abandonar el nostre espai en el municipi d'Eivissa en la Plataforma Sociosanitària.



2.1 Finalitat d'ACTEF

Aquesta associació concreta els seus fins generals en els següents:

- a) Agrupar les persones amb altes capacitats, les seves famílies i els professionals encarregats de la seva atenció i educació, per tal d'establir i reforçar sentiments de cooperació, amistat i ajuda.

- b) Afavorir una adequada formació dels pares, mares i educadors en general per aconseguir una major comprensió i tractament de les persones amb altes capacitats intel·lectuals.
- c) Promoure la màxima sensibilització i acceptació social cap a les persones amb altes capacitats intel·lectuals.
- d) Assessorar i col·laborar amb les autoritats educatives i el professorat, actuant com a interlocutor davant aquells organismes i institucions de les determinacions pugui dependre el futur de l'educació i atenció dels alumnes amb altes capacitats intel·lectuals.
- e) Col·laborar, sempre que s'estimi oportú, amb els estudis i investigacions que es realitzen sobre les altes capacitats.
- f) Realitzar formació permanent de professorat i altres professionals que treballin en l'àmbit de l'ensenyament no universitari

2.2 Missió

ACTEF és una associació sense ànim de lucre formada principalment per famílies amb menors d'altres capacitats d'Eivissa i Formentera. La seva missió és contribuir a el desenvolupament integral dels menors dotats amb altes capacitats en l'entorn personal, familiar, educatiu i social, així com a el reconeixement dels seus drets.

Per a això, atenem nens i nenes i joves amb altes capacitats tant en l'àmbit psicològic com educatiu, oferim acollida, orientació i suport a les famílies, donem formació i orientació a professionals educatius i sanitaris, i impulsem la sensibilització de la ciutadania.

2.3 Visió

La nostra organització és referent a nivell polític i social per la seva capacitat d'incidència pels drets dels nens i nenes amb altes capacitats i per l'impuls i la implementació de programes pioners i innovadors per a l'atenció inclusiva en l'àmbit educatiu.

Som el punt de trobada de referència per a nens i nenes i joves amb altes capacitats, els que troben el seu espai per compartir i gestionar-se de manera autònoma, partint dels

seus propis interessos i recursos. Així com per a les famílies, els qui participen amb il·lusió en els programes i les accions que es desenvolupen.

3.3 Valors

EMPATIA

L'entesa i la comprensió cap a les famílies és l'element transversal de la nostra tasca. Entenem les diferents situacions i emocions que estan travessant les famílies i transmetre aquesta comprensió és el millor suport per a una atenció humana i de qualitat.

INICIATIVA

La lluita pels drets dels nens i les nenes amb AACC i la seva atenció requereixen dosis d'imaginació, esforç i entusiasme, de manera que la recerca d'alternatives i accions que ens portin a assolir els objectius proposats és una constant en l'associació.

COMPROMÍS

Creiem en el que fem i en la responsabilitat que tenim per generar canvis en la societat.

TRANSPARÈNCIA

La transparència acompanya tota la gestió, el funcionament i la comunicació, tant cap a dins de l'organització com cap a fora.

IL·LUSIÓ

Ens guia l'esperança, l'alegria i la satisfacció d'aconseguir els objectius que perseguim.

IGUALTAT

La nostra organització és un espai que ofereix un tracte igualitari a totes les persones que la conformen, respectant la diversitat i reconeixent les necessitats de cada família, nena o nen.

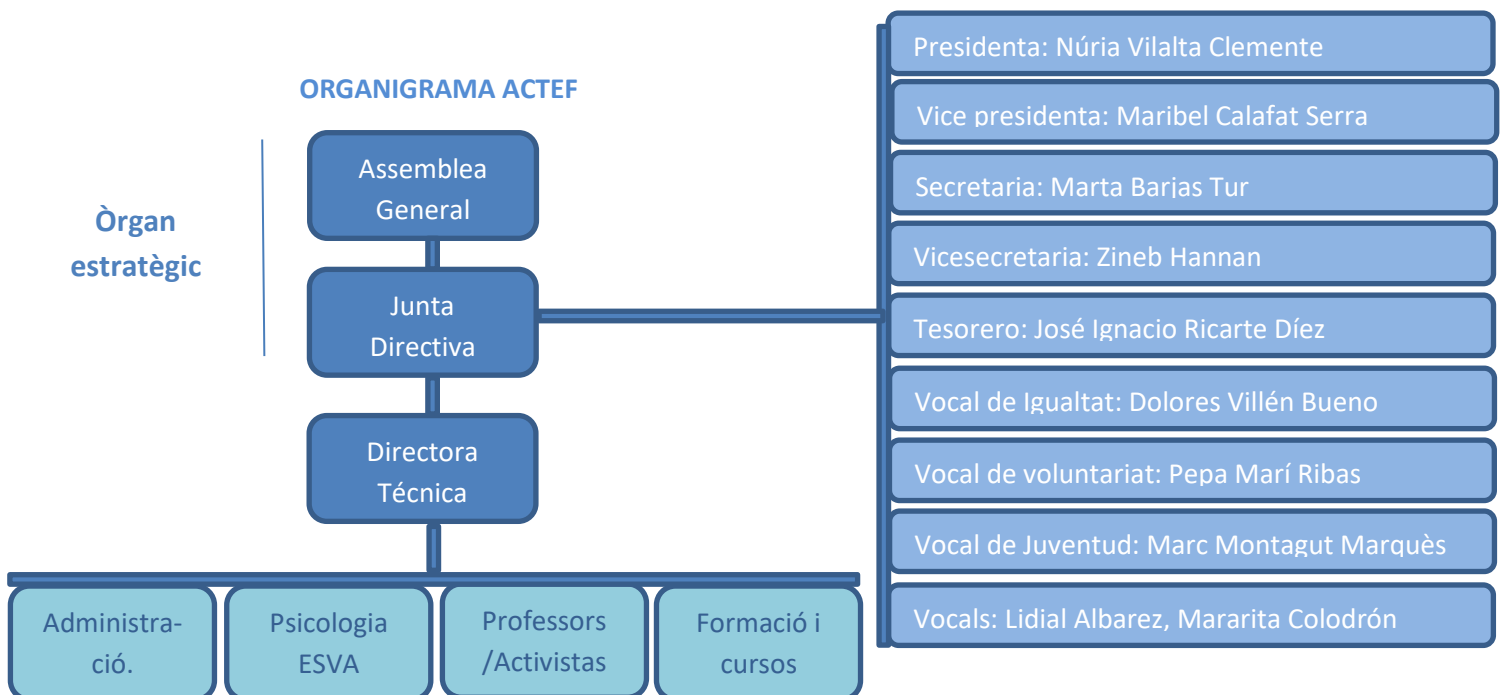
PROFESSIONALITAT

Som un gran equip de persones qualificades donant el millor de si, però, sobretot, treballant amb proximitat i qualitat humana.

2.4 Junta Directiva

La Junta Directiva de l'ACTEF es compon de persones voluntàries pertanyents a l'associació que integren l'entitat i ocupen el seu lloc com a resultat de les votacions que es duen a terme en Assemblea General de socis.

La Junta Directiva d'aquest any ha estat composta per:

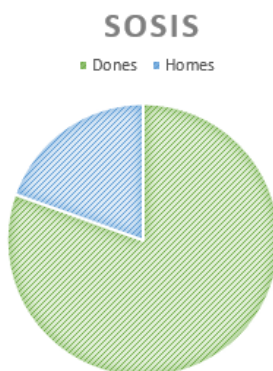


- **Núria Vilalta Clemente:** farmacèutica de professió, ha participat activament en ACTEF des de l'any 2015, no té cap vinculació política ni govern d'una altra entitat, ostenta en l'associació el càrrec de presidenta.
- **Maribel Calafat Serra:** de professió empresària, ha participat activament en ACTEF des de l'any 2015, no té cap vinculació política participa en les associacions de Club Surf Formentera. Com tesorera, vocal en Associació de Pares, mares i alumnes de música de Formentera, tesorera AA.VV, presidenta de la Comunitat de veïns Ed. CAROLINA II Formentera La savina. I ostenta el càrrec de vicepresidenta de ACTEF

- **Marta Barja Tur:** de professió professora d'educació secundària i batxillerat, ha participat activament en ACTEF des de l'any 2017, no té cap vinculació política ni govern d'una altra entitat, ostenta en l'associació el càrrec de vicesecretària / vocal.
- **Zineb Hamman Lechhab:** de professió professora d'àrab, Mare de un Jove de Altes Capacitas, Vinculada a ACTEF desde el 2015 participa con voluntaria al grupo de treball de famílies amigues, no té cap vinculació política ni govern d'una altra entitat
- **Marc Josep Montagut Marques:** de professió enginyer d'investigació, ha participat activament en ACTEF des de l'any 2007, no té cap vinculació política ni govern d'una altra entitat, ostenta en l'associació el càrrec vocal juvenil.
- **José Ignacio Ricarte,** metge de professió, ha participat activament en ACTEF des de l'any 2015, no té cap vinculació política ni govern d'una altra entitat, ostenta en l'associació el càrrec de tresorer.
- **María Dolores Villén,** Llicenciada en Publicitat i RRPP però en la pràctica comptable, ha participat com a voluntaria en l'elaboració de campanyes de conscienciació social a través de RRSS amb motiu de conciliació, mediació en resolució de conflictes, no té cap vinculació política o govern d'una altra entitat, donis de 2020 col·labora amb ACTEF en l'elaboració i seguiment del Pla d'Igualtat d' ACTEF i representa a la vocalia d'igualtat de la junta directa.
- **Pepa Marí Ribas,** Llicenciada en Economia, de professió empleada de banca, ha participat activament en ACTEF des de l'any 2021, no té cap vinculació política ni govern d'una altra entitat, ostenta en l'associació el càrrec vocal de voluntariat.
- **Lidia Álvarez Fernández,** Tècnica superior en prevenció de riscos laborals exerceix la seva professió de gerent en l'associació de petits i mitjans empresaris de Formentera, ha participat activament en ACTEF des de l'any 2016, no té cap vinculació política i governa en la Apima de CP Mestre Andreu, ostenta en l'associació el càrrec vocal per Formentera i representant en el Consell veïnal del Consell de Formentera.
- **Margarita Colodrón Nebreda,** de professió professora d'educació especial, ha participat activament en ACTEF des de l'any 2014, no té cap vinculació política i governa la Confederació Nacional Confins, i ostenta la presidència de l'associació internacional d'Alta Capacitat i diversitat AIAC, ostenta en l'associació el càrrec de vocal.

3. NOMBRE DE SOCIS AL 31.12.2021

Nombre de famílies associades	292
Total socis	292



3.1 Tipus de persones associades

- **Numeraris (ordinaris):** persones majors d'edat amb alta capacitat intel·lectual i familiars de menors d'edat amb alta capacitat intel·lectual.
- **Socis Fundadors:** amb els mateixos drets i obligacions que el soci Numerari.
- **Adherits (Usuaris):** són els que, mitjançant el pagament de les quotes similars a les dels socis ordinaris de (ACTEF), podran beneficiar-se de les activitats i serveis de l'Associació tenint dret a veu, però no a vot a la Junta Directiva i Assemblea.
- **Honorífics:** persones físiques amb capacitat d'obrar, elegides en Assemblea General a petició de la Junta Directiva, per mèrits rellevants.
- **Col·laboradors:** seran socis col·laboradors aquelles persones o entitats jurídiques, elegits per la Junta Directiva, els quals hagin col·laborat o col·laboren econòmicament o prestant ajuda i suport a l'Associació, sense ser necessàriament familiars o persones amb alta capacitat. Per tant, en virtut del seu especial contribució a l'Associació compartiran els drets expressats en el següent article.

4. ACTIVITATS, DESENVOLUPADES, RESULTATS I BENEFICIS

4.1 Identificació de l'activitat

Denominació de l'activitat

Associació sense ànim de lucre l'objectiu fonamental és contribuir a la identificació i atenció dels menors d'alta capacitat intel·lectual, així com fer un acompanyament a les seves famílies, i la informació i formació de totes les persones que estiguin involucrades en el seu creixement i educació, per aconseguir millorar la qualitat de vida i la inclusió d'aquests nens, nenes i joves facilitant el seu creixement com a persones sanes i integrades. Principalment l'associació està formada pels familiars dels menors d'alta capacitat.

Serveis compresos en l'activitat

A. NENS, NENES I JOVES

- *Àrea terapèutica*
 - Valoració psicotècnica
 - Projecte de detecció de al·lotes
 - Servei terapèutic
 - Servei de seguiment
 - Programes de treball emocional
 - Programes d'habilitats socials
 - Intervencions escolars
- *Activitats d'enriquiment cognitiu*
 - Projecte "Intensament"
 - Campaments

B. ATENCIÓ A LES FAMÍLIES

- Orientació a les famílies
- Assessorament, beques, informes i altres
- Atenció psicològica
- Xerrades informatives
- Tallers amb experts per a pares
- Escola de famílies
- Atenció jurídica

C. TREBALL AMB DOCENTS

- Assessorament escolar
- Orientació escolar
- Xerrades informatives en els centres escolars
- Seguiment de casos
- Cursos de professors homologats

D. MANTENIMENT DE ACTEF

- Administració de ACTEF
- Plataforma soci-sanitària
- Plataforma per la inclusió de les Illes
- Federació Balear Ment i Cor
- Confederació Nacional Confines
- Consell de la Joventut de les Illes Balears

Breu descripció de l'activitat

Des de l'any 2007 tenim la preocupació de l'elevat nombre de menors d'Alta Capacitat (a partir d'ara AACC) que no estan identificats i/o que no reben el tractament educatiu ni emocional que necessiten. Tras el nostre estudi "AACC joves i dones visibles", hem confirmat que les nenes i dones joves, probablement per les seves especials característiques, no estan sent identificades en el mateix nombre que els nens o homes joves, generant una bretxa de gènere, una desigualtat d'oportunitats i una discriminació per no rebre l'atenció que necessiten, ni l'accés a programes específics d'atenció a les AACC. Aquest fet està provocant que d'adults arribin a la nostra associació amb indicadors, patiment i complicades trajectòries.

L'administració educativa, tot i que sembla que ha començat a interessar-se més en les Altes Capacitats, manifesta una intenció d'actuació que dista molt de l'actuació que hi ha en realitat i continua existint una crònica manca de recursos, reconeixement, i atenció d'aquests alumnes.

Després d'aquests anys, encara reclamem davant les institucions educatives, l'aplicació del protocol en tots els centres educatius, que continua sent aplicable a criteri del centre, quan és l'única eina per aplicar una identificació proactiva i altament necessària

per a la coeducació i la identificació de les nenes que, a demanda, passen desapercbudes sent doblement discriminades.

Encara reivindicuem els equips especialitzats en atenció d'AACC, ja que només aquest equip seria capaç d'atendre la diversitat d'aquests nens, i molt especialment els nens i nenes amb doble excepcionalitat. Tot això no és possible sense la nostra tercera reivindicació, la de la formació dels professors.

Davant de tot això el nostre projecte neix amb la intenció de gestionar la diversitat de les Altes Capacitats, adoptant plans d'actuació per a cobrir les necessitats d'aquest col·lectiu, per aconseguir el seu màxim desenvolupament i integració.

Les activitats desenvolupades brinda als nostres nens, nenes i joves la possibilitat d'interactuar amb iguals i de resoldre les dificultats soci-emocionals que llasten el seu desenvolupament emocional i el seu rendiment acadèmic.

A través d'aquestes activitats es pot fer una observació i avaluar els comportaments conductuals i cognitius que influiran en l'àmbit extern, els psicològics, d'autoestima de les emocions i de les disincronies que influeixen en la seva persona.

Tota aquesta observació per aconseguir poder arribar a un bon assessorament de les famílies i de l'escola i aconseguir un bon pla individualitzat (PIA).

Les necessitats d'aquest col·lectiu són en primer lloc: el seu benestar psicològic, emocional i la inclusió social, crear un clima social obert on realitzar-se i satisfer els seus interessos, sentir que són acceptats i poder confiar en el seu entorn i compartir els seus dubtes en un ambient de respecte i comprensió. Donar-los reptes intel·lectuals en un context social enriquit on poder imaginar, crear i proposar idees noves. També cal formar les famílies i tots els agents encarregats de la seva educació ja que hi ha moltes facetes de la seva vida, en què els adults han d'ajudar i donar-los suport

4.2 Objectius estatuaris:

1. Fomentar i afavorir el desenvolupament global i harmònic de nens i adolescents superdotats intel·lectualment, talentosos i precoços per intentar contribuir a la seva felicitat i la seva integració social.
2. Contribuir a la detecció, diagnòstic, valoració i atenció dels infants adolescents amb altes capacitats intel·lectuals.
3. Informar i formar les famílies sobre tot el que suposa des del punt de vista educatiu el fet de tenir un fill / a, germà / a o un altre familiar amb alta capacitat intel·lectual en la família.
4. Impulsar l'intercanvi d'experiències relacionades amb el procés educatiu i l'adaptació social de les persones amb altes capacitats intel·lectuals.
5. Promoure i donar suport a centres d'ensenyament, grups de persones i iniciatives que realitzin algun tipus d'atenció educativa específica adreçada als alumnes amb altes capacitats intel·lectuals.
6. Donar a conèixer a la societat què és i què suposa el talent intel·lectual o la superdotació, tractant d'informar i sensibilitzar els ciutadans i l'opinió pública sobre les característiques, problemàtica i necessitats específiques de les persones amb alta capacitat intel·lectual.
7. Col·laborar amb els professionals de l'àmbit educatiu i amb les famílies per prevenir l'aparició i / o solucionar els problemes i dificultats que, en alguns casos, porta associada l'alta capacitat intel·lectual.
8. Reivindicar davant les institucions públiques, especialment les de l'àmbit educatiu, la necessitat d'implicar-se i donar suport més a aquestes persones perquè potencialment poden constituir l'avantguarda de tots els camps de la cultura i el coneixement humans. Per tant, necessiten el seu suport actiu perquè:

- Tinguin en compte les necessitats específiques de les persones amb alta capacitat dins el sistema educatiu.
 - Promoguin la formació de professorat per a la detecció i atenció educativa de possibles casos.
 - Elaborin les adaptacions curriculars necessàries i el material didàctic adequat.
 - Promoguin i estableixin programes sistemàtics i eficaços de detecció dels alumnes amb alta capacitat intel·lectual.
 - Etc.
9. Promoure, organitzar i / o col·laborar en la realització d'activitats extraescolars adequades a les necessitats educatives d'aquest tipus de persones.
10. Informar les famílies amb nens / es superdotats dels recursos, activitats, associacions relacionades i altres possibles temes d'interès per a ells.
11. Donar suport a l'estudi i la investigació científica sobre les altes capacitats intel·lectuals.

5. RECURSOS

5.1. Recursos Humans

Tipus de personal	Nombre
Personal assalariat	4
Personal prestadors de serveis	8
Voluntaris	7

Recursos econòmics

RECURSOS DE L'ENTITAT

Desglossament Efectiu i altres actius líquids equivalents:

- Caixa 257,61 €
- Bancs 74.460,88 €

Desglossament dels ingressos d'exploració de l'exercici 2021:

Altres Ingressos d'exploració	30.169,49
Donacions socis	21.539,08
Fundació Abel Matutes	1.500,00
Clínica Dental Elena Roselló	2.500,00
Platja Cala Vadella	2.373,00
Jose Marí Ribas	1.957,41
Fundació Guillem Cifre	300,00
Les subvencions, donacions i llegats no reintegrables són una de les principals fonts d'ingressos de l'associació. L'associació destina les subvencions rebudes a finançar les despeses normals de l'activitat.	
Subvencions públiques 2021	39.520,37
AJUNTAMENT D'EIVISSA 2020	4.786,08
INSTITUT BALEAR DE LA DONA	12.560,00
AJUNTAMENT DE SANT JOSEP	10.000,00
AJUNTAMENT DE SANTA EULÀRIA	8.653,85
CONSELL INSULAR DE FORMENTERA	3.520,44
l'associació aplica les subvencions públiques per cobrir les despeses normals de l'activitat, reconeixent en el compte de resultats en el moment del seu cobrament.	

6. COST I FINANÇAMENT DEL PROGRAMA

COMPTE D'INGRESSOS I DESPESES 2021

Partida	Ingressos
Quotes d'usuaris i afiliats	23.024,00
Quotes d'usuaris	
Quotes d'afiliats	23.024,00
Promocions, patrocinis i col·laboracions	30.169,49
Vendes i altres ingressos ordinaris de l'activitat mercantil	25.765,55
Venta de bens	
Prestació de serveis	25.765,55
Treballs realitzats per l'entitat per al seu actiu	
Altres ingressos d'explotació	
Ingressos accessoris i de gestió corrent	
Total...	78.959,04

Partida	Despeses
Ajudes monetàries i altres	
Ajudes monetàries	
Ajudes no monetàries	
Despeses per col·laboracions i de l'òrgan de govern	
Reintegrant d'ajudes i assignacions	
Variació d'existències de productes finalitzats i en curs de fabricació	
Aprovisionaments	15.637,78
Consum de béns destinades a l'activitat	
Consum de matèries primes	
Altres matèries consumibles	15.637,78
Compres	
Variacions d'existències	
Despeses de personal	67.509,89
Sous	50.865,97
Càrregues socials	16.643,92
Altres despeses d'explotació	25.847,97
<i>Desglossament</i>	
<i>Arrendaments</i>	
<i>Reparacions</i>	
<i>Serveis de professionals independents</i>	19.448,76
<i>Primes d'Assegurances</i>	969,86
<i>Serveis Bancaris</i>	1.189,20

<i>Subministres</i>	3.837,49
<i>Publicitat i propaganda</i>	51,32
<i>Altres Serveis</i>	
<i>Altres Tributs</i>	342,30
<i>Amortitzacions</i>	8,20
<i>Altres resultats</i>	0,84
Total...	108.997,64

Els Comptes Anuals de l'exercici 2021 han estat formulats a partir dels registres comptables de l'associació a 31 de desembre de 2021 i en elles s'ha aplicat els principis comptables i criteris de valoració recollits en el Reial Decret 1491/2011, de 24 de Novembre, pel qual s'aproven les normes d'adaptació de el Pla General de Comptabilitat i les disposicions legals en matèria comptable obligatòries.

7. BENEFICIARIS DEL PROGRAMA

Directament 292 famílies amb nenes, nenes i joves amb edats compreses entre 4 i 18 anys i persones amb altes Capacitas.

7.1. Classe de beneficiaris

Nens, nenes i joves d'Alta Capacitat Intel·lectual i les seves famílies, adults d'alta capacitat Intel·lectual.

7.2. Requisits exigits per a ostentar la condició de beneficiari

Podran pertànyer a aquesta associació, i tindran la qualitat de socis numeraris o ordinaris de la mateixa, totes les persones majors d'edat amb altes capacitats intel·lectuals i els familiars de menors d'edat amb altes capacitats que voluntàriament ho sol·licitin i siguin admesos per la Junta Directiva .

El requisit que s'exigirà a les persones que sol·licitin ser socis numeraris serà acreditar l'alta capacitat intel·lectual (superdotació o talent) o la precocitat intel·lectual

mitjançant un informe o certificació d'un equip psicopedagògic, departament d'orientació d'un institut d'ensenyament secundari o bé de un servei privat especialitzat en aquest tipus de nens / es.

No obstant això, també podran ser acceptats com a socis adherits aquelles persones que no compleixin els requisits expressats en aquest article, si la junta directiva d'ACTEF decideix acceptar-les.

7.3. Grau d'atenció que reben els beneficiaris

Els usuaris poden rebre programes de formació, seguiment i assessorament a les famílies, valoracions d'alta capacitat, sessions terapèutiques en funció de les seves necessitats, poden participar en els programes d'enriquiment que desenvolupa l'associació, així com sortides, oci i altres activitats.

7.4. Resultats obtinguts

138 Persones ateses en demandes d'informació i assessorament en l'àmbit de les Altes Capacitats, donant a conèixer les necessitats reals dels nostres associats, 117h de dedicació amb el resultats de:

- 42 Trucades de famílies per nines
- 89 Trucades de famílies per nis
- 2 Dones
- 1 Home
- 65 Per realitzar valoració, 42 nins i 23 nines
- 128 Cridades per telèfon
- 38 Video-cridades
- 2 Altres



6 Grups de millora de la vida emocional, 3 presencials i 3 online, amb 36 participants i 216h dedicades

4 Projectes INTENSAMENT

- INTENSAMENT, **11 tallers**, 15 grups, 528h
- ESTIU MENT I COR, **4 tallers**. 24h.
- INTENSAMENT MAGIC. Amb **20 taller**, 28 grups, 1175h
- SETMANA SANTA **2 taller**, 4 grups, 14h.

3 Campaments

- 45 participants, 144h.

4 Cursos de professors/as homologats,

- Curs pràctic de intervenció amb alumnes de Alta Capacitat de primària, 24 participants i 26 hores lectives
- Curs pràctic de intervenció amb alumnes de Alta Capacitat de secundària, amb 17 participants i 25 hores lectives
- Curs de atenció a alumnes de Alta Capacitat en la escola inclusiva nivell Novell, amb 42 inscripcions i durada entre 2021/2022 de 40h.
- Curs de atenció a alumnes de Alta Capacitat en la escola inclusiva nivell Avançat, amb 19 inscrits i durada entre 2021/2022 de 40h.

83 Intervencions escolars, 33 a sol·licitud dels pares i 54 pel col·legi

235 Usuaris en l'àrea de **psicologia**. total 827h. en sessions terapèutiques

43 Valoracions realitzades per detectar i avaluar Alta Capacitat, 14 projecte de igualtat, amb 215h dedicades.

2 Xarrades en centres educatius

3 Tallers d'Escola de famílies amb 24 participants.

3 Xerrades col·loqui per a famílies amb 45 participants, donant coneixement de què és estar dotat d'alta capacitat.

2 tallers d'Experts per a l'escola de pares

1 Jornada celebració 14 de març dia de les Altes capacitats

6 Formacions rebuda per el equip tècnic i voluntariat

1 Curs donat al voluntariat

40 Beques gestionades i demanes al Ministeri d'Educació

6 Incorporacions de nous voluntaris

2 Trobades amb altres associacions.

Participacions congrés internacional CIVIT 2021 amb la ponència Associacions de Altes Capacitats

2 Reunions amb administració educativa amb el Conseller Martín March

2 Reunions amb autoritats municipals, 1 reunió amb USMI

2 Participacions en projectes municipals

4 Reunions del Consell escolar del Consell Insular d'Eivissa CEIE

1 Convenis, Universitat de les Illes Balears

1 Firmes de cessions d'espai amb ajuntaments
 Redacció del reglament intern
 Redacció i aprovació del codi ètic
 Redacció i aprovació del Plan de Igualtat
 Renovació amb la nova llei del Plan de Voluntariat
 Estudi "Al·lotes i Dones visibles"

7.5 Grau o nivell de compliment dels fins estatutaris

Totalment aconseguits

8. INFORMACIÓN DE L'ASSOCIACIÓ

8. INFORMACIÓ DE L'ASSOCIACIÓ

8.1 Mitjans personals

8.1.1 Personal assalariat

Tipus de contracte	Categoria o cotització
Jornada completa	Administrativa, grup 7
Jornada completa	Psicòloga, grup 1
Jornada completa	Pedagoga, grup 1
Contractació contracte a temps parcial de 15h setmanals	Auxiliar administrativa, grup 7

8.1.2 Professionals prestadors de Serveis

1	Artista, escola superior d'Art
1	Doctora en arqueologia
1	Professora de japonès
1	Programador de videojocs

8.1.3 Empreses prestadores de serveis

1	Creix, servei de psicologia de Formentera
1	Associació Eivissa Omega
1	Gestoria Jorge Roig
1	Empresa Core Chess
1	Octavius Art

8.1.4 Voluntaris

Hem comptat amb **7 voluntaris** que han participat, o bé donant suport a tallers, com fent els seus propis tallers.

8.2 MITJANS MATERIALS

En el municipi de Santa Eulàlia, ens cedeixen dues sales polivalents els dissabtes al matí en l'edifici de Cultura i Joventut.

El C.P. Guillem de Montgrí, ens deixa les seves aules els dissabtes al matí amb l'equipament d'un centre educatiu.

El C.P. La nostra Sra. De Jesús, ens deixa 3 aules els dissabtes al matí amb l'equipament d'un centre educatiu.

Comptem també amb la nostra seu que està situada en la Plataforma Sociosanitària Pitiüsa, al carrer Madrid núm. 52 baixos. Ens instal·lem en aquesta seu l'any 2007, aquestes instal·lacions estan en funcionament gràcies a un conveni signat amb l'Ajuntament d'Eivissa en col·laboració amb el Consell Insular d'Eivissa i la Conselleria de Benestar Social del Govern de les Illes Balears. Les instal·lacions estan remodelades i condicionades sense ningú tipus de barreres arquitectòniques que dificultin l'accessibilitat a les persones amb minusvalidesa.

El recinte està distribuït de la següent manera:

- Recepció: Un ampli rebedor amb personal administratiu des del qual s'atenen les persones que acudeixen personalment a la nostra entitat o que

truquen per telèfon. Compta amb casellers de correu per a cada associació i amb panells informatius per a les associacions i socis/as.

- Secretaria: Despatx destinat per a la Junta Directiva de la Plataforma i a l'auxiliar administrativa des d'on es gestionen els assumptes de la Plataforma.
- Quatre sales:
- Sala de Fisioteràpia. On es realitzen les activitats i teràpies de fisioteràpia així com de psicomotricitat. Equipada amb material fisioterapeutes i formada per boxes per a realitzar teràpies.
- Sala de Tallers. Tallers i activitats manuals, a més de ioga i relaxació.
- Sala de Reunions. Reunions, cursets i conferències. Amb capacitat per a 30 persones.
- Sala 4. Sala petita utilitzada per a reunions i per a sala de lectura. Dos banys: La Plataforma compta amb 2 banys, un d'ells completament adaptat per a persones amb discapacitat i un altre per al personal.
- Dos magatzems: Un situat dins de la Sala 2. Amb material de la Plataforma i també material d'alguna associació. L'altre magatzem està situat en el passadís.
- El 14 de desembre firmen el contracte de llogament d'un local situat al Carrer Sant Rafael del municipi de Sant Antoni, amb una superfície de 105 metres i el qual hem de fer adaptacions per poder-lo fer servir com a Centre de Servei social

MATERIAL MUSICAL:

Disposem d'un teclat, una bateria, taula mescladora de sons, altaveus, i tots els cables necessaris per a les connexions, micròfons, i peus de guitarres. Tot això donació de La Caixa, per a la formació del grup musical d'ACTEF.

MATERIAL PER TALLERS

Disposem de 4 taulers de jocs de lògica matemàtica, donats per l'Ajuntament d'Eivissa l'any 2014 més dos adquirits per ACTEF

A l'any 2015 es van adquirir, gràcies a un donatiu de la Caixa, tot el material necessari per a realitzar valoracions de ACI.

MATERIAL INFORMÀTIC

Disposem de tres ordinadors portàtils donats per La Caixa, un de l'any 2012 i 2 de l'any 2016. Es contracten dues línies en la Plataforma ZOOM amb les que s'imparteixen el 50% dels nostres tallers, cursos i atenció a socis.

El treball d'administració passa a ser telemàtic, amb reunions quasi diàries de coordinació de feina

Afegim que també ha estat una oportunitat treballar online, ja que ens ha permès trobar professionals que s'adaptin a les nostres necessitats, tan difícils de trobar en les nostres illes.

9. SUBVENCIONS

9.1 SUBVENCIONS PÚBLIQUES

Entitat Colaboradora		Ajudes aprovades
 Consell Insular de Formentera Àrea de Cultura i Patrimoni	Consell Insular de Formentera Intensament Formentera	3.520,44
 AJUNTAMENT DE SANTA EULÀRIA DES RIU	Programa de activitats Intensament 2021	8.653,85
Consell  d'Eivissa	Pendent de aprovació Projecte ESVA	-----
	Institut Balear de La Dona	12.560,00
 Ajuntament de Sant Josep de sa Talaia	Programa de atenció a persones d'Alta capacitat 2020	10.000,00
 ajuntament D'EIVISSA	Ajuntament d'Eivissa Programa de atenció a persones d'Alta capacitat 2020	4.786,08

9.2 SUBVENCIONS PRIVADES

Entitat Colaboradora		Ajudes Aprovades
	Fundació Guillem Cifre Curs pràctic de professors de primària Alta capacitat	300,00
	Fundació Abel Matutes Projecte Intensament Formentera	1.500,00
	Clínica Dental Elena Roselló Detecció de les Altes Capacitats	2.500,00
	Can Jaume Beach Bar Activitats mediambientals i socials	1.957,41
	Restaurant Can Jaume Activitats mediambientals i socials	2.373,00

10. RETRIBUCIÓ A LA JUNTA DIRECTIVA

10. RETRIBUCIÓ A LA JUNTA DIRECTIVA

10.1 En l'acompliment de les seves funcions

Concepte	Import
0	0

10.2 Per funcions diferents a las exercides com a membre de la junta

Concepte	Import
0	0

11. ORGANITZACIÓ DELS DIFERENTS SERVEIS, CENTRES O FUNCIONS EN QUÈ ES DIVERSIFICA LA ACTIVITAT DE L'ENTITAT.

11. ORGANITZACIÓ DELS DIFERENTS SERVEIS, CENTRES O FUNCIONS EN QUÈ ES DIVERSIFICA L'ACTIVITAT DE L'ENTITAT.

1. Departament Gestió administrativa.

- Gestió econòmica
- Gestió administrativa
- Recursos humans
- Atenció al públic
- Comunicació i RRSS
- Tallers i activitats

2. Departament (ESVA) de psicologia

- Valoracions
- Atenció psicoterapèutica
- Orientació familiar
- Orientació escolar

3. Junta directiva

- Voluntariat
- Formació
- Relacions institucionals
- Igualtat
- Joventut

12. PROGRAMAS I SERVEIS

12.1 Àrea social

2.1.1 Servei d'assessorament general, sensibilització a la societat.

12.1.2 Servei de formació al voluntariat i col·laboradors

12.1.3 Formació d'alumnes i alumnes en pràctiques

12.1.4 Organització de formació específica dirigida al professorat

12.2 Treball amb nens, nenes i joves

12.2.1 Àrea terapèutica

12.2.1.1 Servei terapèutic

12.2.1.2 Tallers de treball emocional i habilitats socials

12.2.1.3 Valoracions d'alta capacitat

12.2.1.4 Servei d'orientació i seguiment

12.2.2 Treball d'enriquiment curricular

12.2.3 Activitats d'oci

12.2.4 Trobades de nins, nines i joves (campaments)

12.3 Àrea d'atenció a les famílies

- 12.3.1 Orientació a les famílies, beques, assessorament, informes i altres
- 12.3.2 Xerrades i col·loquis
- 12.3.3 Escola de famílies
- 12.3.4 Famílies amigues
- 12.3.5 Projectió del documental "A la recerca del Talent"

12.4 Àrea d'atenció al docent

- 12.4.1 Assessorament escolar
- 12.4.2 Intervenció escolar
- 12.4.3 Xerrades informatives
- 12.4.5 Cursos de formació

12.5 Altres accions

- 12.5.1 Plataforma Sociosanitària pitiüsa
- 12.5.2 Federació Balear Ment i Cor
- 12.5.3 Confederació nacional CONFINES
- 12.5.4 Consell escolar insular d'Eivissa (CEIE) i comissió NECE.
- 12.5.5 Consell de la Joventut de les Illes Balears
- 12.5.6 Plataforma Farseb i Diversiae

12.1 Àrea social

12.1.1 Servei d'assessorament general, sensibilització a la societat

Objectius generals	Atendre la demanda d'informació i assessorament relacionada amb l'àmbit de les altes capacitats Sensibilització de la població en general Donar a conèixer les necessitats reals dels nostres associats. Reivindicar els drets dels menors
Objectius específics	Informar i assessorar particulars i a entitats públiques o privades, administracions, partits polítics o aquells que ho requereixin. Informar dels tràmits per a aconseguir el reconeixement en els centres escolars.
Beneficiaris	Particulars Entitats públiques o privades Població en general
Equip Humà	Equip tècnic d' ACTEF Voluntaris, famílies d'ACTEF

Horari	De dilluns a divendres de 9 a 14h i del 17 a 19h
Actuacions finançades	Atenció a demanda d'informació i assessorament sobre temes relacionats amb l'alta capacitat Suport en el procés d'oficialització del reconeixement d'alumnes de necessitats específiques Assistència a esdeveniments organitzats per altres entitats on hi hagi un espai per a informar amb taules informatives Els més destacats: Mesa informativa de la festa del voluntariat Reunions amb administracions.

12.1.2 Servei de formació al voluntariat i col·laboradors

Objectius generals	Donar formació específica al voluntariat i als col·laboradors.
Objectius específics	Afavorir la incorporació de persones alienes a l'entitat en el món de les altes capacitats i el voluntariat
Beneficiaris	Psicòlegs, docents, estudiants de magisteri, pedagogs i psicopedagogs, professors d' ACTEF, famílies voluntàries
Equip Humà	Equip tècnic d'ACTEF
Horari	El convingut
Actuacions finançades	Aplicació del pla de voluntariat Rebuda Entrevistes Formació Assignació de posat Seguiment
Metodologia	Recollida en el Pla del voluntariat
Finançament	Propi, Consell d'Eivissa, Consell de Formentera, Ajuntament de Sant Josep i Ajuntament d'Eivissa

12.1.3 Formació d'alumnes i alumnes en pràctiques

Objectius general	Donar formació general i específica a futurs professionals del món educatiu i/o psicològic
Objectius específics	Afavorir la realització de pràctiques a persones alienes a la nostra entitat Facilitar un assessorament, seguiment i un espai per a realitzar pràctiques en els diferents camps relacionats con l'alta capacitat.
Beneficiaris	Psicòlegs, pedagogs i docents
Equip Humà	Equip tècnic d'ACTEF
Entitats col·laboradores	Universitat de Barcelona UNIBA Universitat El Bosco Universitat de les Illes Balears

Metodologia	Assistència a tallers i teràpies Formació en l'àmbit de les altes capacitats Preparació de projectes
Finançament	Propi

12.1.4 Organització de formació específica, dirigida a la població general

Objectius generals	Mostrar a la societat en general què és estar dotat d'alta capacitat és l'objectiu principal d'aquestes xerrades a les quals assisteixen tot tipus de persones, pares, professors, personal sanitari entre els que trobem pediatres o psicòlegs i interessats, que ens porta a realitzar aquestes xerrades informatives on s'explica què son les altes capacitats, característiques i eines d'atenció.
Objectius específics	Sensibilitzar a la societat i les persones interessades en el coneixement de què és estar dotat d'alta capacitat Fer comprendre les seves característiques Mostrar els drets dels menors a ser atesos Evitar la diferència de gènere Prevenir l'assetjament escolar al que moltes vegades es veuen sotmesos agreujat per la seva alta sensibilitat.
Beneficiaris	Socis/as d' ACTEF Docents Professionals sanitaris. Població en general
Equip Humà	Ponents especialitzats.
Finançament	Propi, Consell d'Eivissa, Consell de Formentera, Ajuntament de Sant Josep i Ajuntament d'Eivissa

12.2 Treball amb xiquets, xiquetes i joves

12.2.1 Àrea terapèutica

12.2.1.1 Servei terapèutic

Objectiu general	Aconseguir el benestar dels usuaris d'alta capacitat i les seves famílies
Objectius específics	Oriental i dotar d'una sèrie d'estratègies que ajudin a aconseguir un desenvolupament emocional, personal i social adequat. Ajudar als menors a comprendre les seves diferències que els fan tan vulnerables Fer que visquin amb més entesa de si mateixos, que sàpiguen què són, que reconeguin les seves diferències i a acceptar la intensitat dels seus sentiments

	Ensenyar a conviure en un món que se'ls fa caòtic i incòmode , per aconseguir un equilibri de vida i que puguin construir projectes satisfactoris, portant una vida plena.																												
Beneficiaris	Al·lots, al·lotes i joves d' Alta Capacitat.																												
Equip Humà	1 psicòloga per compte propi, 1 per conte aliena i 1 pedagoga																												
Ubicació	Eivissa, Plataforma Sociosanitària Formentera, Centre Creix Online en la Plataforma Zoom																												
Actuacions	Atenció individualitzada de al·lots, al·lotes i joves Informació, orientació i assessorament a les famílies																												
Metodologia	Anàlisi aplicada de conducta basada en els principis d'aprenentatge per a instaurar, modificar o eliminar conductes. S'agafen contínuament dades per a avaluar i establir línies de treball; i posteriorment valorar la consecució dels objectius i finalitats d'intervenció																												
Sessions realitzades	235 usuaris en l'àrea de psicologia amb un total de 827 hores en sessions terapèutiques a l'illa d' Eivissa. <table border="1"> <thead> <tr> <th>Mes</th> <th>Sessions</th> <th>Mes</th> <th>sessions</th> </tr> </thead> <tbody> <tr> <td>Gener</td> <td>43</td> <td>Juliol</td> <td>59</td> </tr> <tr> <td>Febrer</td> <td>74</td> <td>Agost</td> <td>1</td> </tr> <tr> <td>Març</td> <td>94</td> <td>Setembre</td> <td>82</td> </tr> <tr> <td>Abril</td> <td>74</td> <td>octubre</td> <td>70</td> </tr> <tr> <td>Maig</td> <td>86</td> <td>Novembre</td> <td>98</td> </tr> <tr> <td>Juny</td> <td>82</td> <td>Desembre</td> <td>61</td> </tr> </tbody> </table> 5 usuaris en l'àrea de psicologia, un total de 57 hores en sessions terapèutiques a l'illa de Formentera	Mes	Sessions	Mes	sessions	Gener	43	Juliol	59	Febrer	74	Agost	1	Març	94	Setembre	82	Abril	74	octubre	70	Maig	86	Novembre	98	Juny	82	Desembre	61
Mes	Sessions	Mes	sessions																										
Gener	43	Juliol	59																										
Febrer	74	Agost	1																										
Març	94	Setembre	82																										
Abril	74	octubre	70																										
Maig	86	Novembre	98																										
Juny	82	Desembre	61																										
Finançament	Consell d'Eivissa Consell de Formentera Fundació Abel Matutes (Formentera)																												

12.2.1.2 Tallers de treball emocional i habilitats socials

Objectius específics	Crear un clima positiu per al desenvolupament emocional i que contribueixi a afavorir els processos socialitzadors. Aconseguir una major integració d'aquests menors. Millorar les relacions socials i la resolució de conflictes Reconèixer les emocions i aprendre a sentir-les i acceptar i gestionar la seva intensitat
Beneficiaris	Els beneficiaris han sigut nines, nins i joves d' AACC
Equip humà	1 psicòloga, 2 voluntàries i professors en educació infantil
Ubicació	C.P. Guillem de Montgrí Online a la Plataforma Zoom Santa Eulalia, Edifici de Cultura i joventut. Casals d'Entitats de cas Serres
Actuacions	6 Grups de millora de la vida emocional , 3 presencials i 3 online, amb 36 participants i 216h dedicades

Metodologia	Les sessions, amb un desenvolupament fluid, plantegen problemes i es busquen solucions entre tots i sota la direcció de la psicòloga. Els al·lots/es participen activament en elles, tenint en compte sempre el seu desenvolupament personal, per a aconseguir autocontrol. Exemple són: a través d'organitzar els seus treballs diaris, fomentar la paciència, els passos que ha de donar per a aconseguir els seus objectius, etc. Es treballen aspectes com parar atenció, l'observació, l'aprenentatge, l'escolta activa i l'empatia
Finançament	Consell d'Eivissa, Consell de Formentera i ajuntaments d'Eivissa i Sant Josep de Sa Talaia

12.2.1.3 Valoracions d'Alta Capacitat

Objectius general	<p>Detectar possibles casos d'altres capacitats</p> <p>Identificar persones amb ACI</p> <p>Aconseguir la seva atenció</p> <p>Prevenir possibles problemes d'adaptació emocional i social i de salut</p> <p>Donar respostes i eines tant a les famílies com al sistema educatiu</p>
Objectiu específic	Al·lots, al·lotes, joves i adults amb indicadors d'alta capacitat.
Beneficiaris	2 psicòlegs especialistes en detecció i seguiment d'altres capacitats i una pedagoga
Ubicació	Plataforma Sociosanitaria, Centre Creix Formentera
Actuacions	43 valoracions realitzades per detectar i avaluar Alta Capacitat, 14 projecte d'igualtat amb 215 hores dedicades.
Metodologia	Entrevista prèvia amb les famílies dels menors, posteriorment passar les proves de detecció i finalment valoració i lliurament d'informes amb una mitjana de 5 sessions per participant.
Finançament	Consell d'Eivissa, Consell Formentera, Clínica Dental Elena Rosselló, IB Dona.

12.2.2 Trabajo de enriquecimiento curricular

Objectiu general	Aquest tipus d'activitats pretenen estimular el pensament divergent, creatiu i capacitar-los en la resolució de problemes que puguin sorgir en el futur, fomentar el treball en equip i per a tindre la sensació de pertinença, protecció i empara, millorar les habilitats socials i per tant l'acte imatge i la pròpia estima, fomentar la capacitat de presa de decisions i la connexió entre l'acció i la reacció i la capacitat d'empatitzar amb els altres, despertar la seva curiositat, desenvolupar el gust per aprendre, potenciar la motivació,
------------------	--

	desenvolupar l'autonomia, promoure els aprenentatges amb un major grau de profunditat, amb un enfocament pràctic, ètic i crític, proporcionar experiències en les quals els xiquets, xiquetes i joves puguin desenvolupar tot el seu potencial.
Objectius específics	Els criteris de participació són: -Al·lots, al·lotes i joves identificats ACI. - Al·lots, al·lotes i joves d'alt rendiment, siguin o no, socis de ACTEF -També poden participar en els tallers els menors que, encara que tenen un baix rendiment escolar siguin ACI. Es considera que tenen gran potencial intel·lectual i el seu baix rendiment es deu al fet que està desmotivats.
Beneficiaris	7 professors i 3 voluntaris
Ubicació	C.P. Guillem de Montgrí C.P. Nostra Sr. De Jesús Plataforma Zoom
Actuacions	<p>INTENSAMENT 2021</p> <ul style="list-style-type: none"> • Taller d'exploradors (Intensament 1) • Taller de ciència i arqueologia (Intensament 2) • 2 Taller de llengua japonesa (Intensament 2 i 3) • 2 Taller de dibuix manga (Intensament 2 i 3) • Taller d'expert@s (Intensament 3 i 4) • Taller debats i pensament crític. (Intensament 4) • 2 Taller de programació de videojocs (Intensament 3) • Taller d'escriptura creativa (Intensament 2, 3 i 4) • Taller club de reptes (Intensament 2 i 3) • Taller de jocs d'estratègia (Intensament 3) • Taller a la recerca d'aventures (Intensament 3) • Curs de digitalització dibuixos (Intensament 2 i 3) • Curs de "Funko Pop" (Intensament 2) <p>ESTIU MENT I COR <u>Tallers que no es varen realitzar finalment:</u></p> <ul style="list-style-type: none"> • Japonès en estiu • Club de reptes • Jocs de Rol <p><u>Tallers que es varen oferir sense estar en el projecte:</u></p> <ul style="list-style-type: none"> • Taller d'arqueologia en la cuina <p>INTENSAMENTE MÀGIC <u>En plataforma digital:</u></p> <ul style="list-style-type: none"> • Taller de jocs d'estratègia • Taller de japonès • Taller de dibuix manga • Taller de programació 3D • Taller de ciència i arqueologia • Tècniques de estudi

	<ul style="list-style-type: none"> • Taller de Matemàtiques (presencial) • Taller grans científiques i els seus descobriments. • Taller de creixement personal a través del joc <p><u>Presencial:</u></p> <ul style="list-style-type: none"> • Taller de Aprendre a Sentir per totes les edats (presencial els dimecres i online el divendres) • Taller de desenvolupament creatiu cinètic se ha realitzat per Intensament 1, 2 i 3 format per dos grups de edats diverses • Taller intensament 1 Taller de desenvolupament creatiu quinètic • Taller de intensament 2 Taller de dibuix manga Taller de exploradors (pocions i herbologia) Taller de desenvolupament creatiu quinètic Taller de pensament, La pedra filosofal Taller de la Cambra dels números • Taller de intensament 3 Club de reptes Club de excursions Japonès Taller de desenvolupament creatiu quinètic Trobadetes amb experts • Taller de intensament 4 Taller de debat i pensament crític
Metodologia	<p>Amb un grup reduït d'alumnes, entre 10 i 15 alumnes, l'agrupament pot ser amb alumnes d'un sol nivell o de diversos nivells.</p> <p>La duració de les activitats també és flexible, el normal és que es treballi al llarg d'un trimestre a raó d'una sessió quinzenal, però en passar a fer les classes en línia es fan les sessions setmanals i entre setmana ampliant l'oferta.</p> <p>La selecció de l'alumnat es realitzarà a través de la proposta emesa per la psicòloga i/o a petició dels menors.</p>
Sessions i usuaris	<ul style="list-style-type: none"> • INTENSAMENT, 13 tallers, 17 grups. • ESTIU MENT I COR, 4 tallers. 24h. • INTENSAMENT MÀGIC. Amb 20 taller, 28 grups, 1175h
Finançament	<p>Ajuntament Santa Eulària</p> <p>Donacions privades</p> <p>Famílies d'ACTEF</p>

12.2.3 Activitats d'oci i educació

Actuacions	Campament d'aventures i medi ambient
------------	--------------------------------------

	Durant tres dies reunirem als nens i nenes d'ACTEF a Sant Joan, per a que durant aquests dies comparteixin activitats i vivències i tinguessin l'oportunitat de envoltar-se d'iguals.
Objectius	Reunir els joves d'Alta Capacitat de l'associació Crear un ambient de confiança i seguretat Fer que surtin de la seva zona de confort Realitzar activitats i esports a l'aire lliure Propiciar un espai de diàleg i debat Aprendre mesures higièniques
Beneficiaris	Joves de alta capacitat
Ubicació	Camp d'aprenentatge de Sant Joan
Nº Participants	45 participants
Actuacions	Activitats esportives i marines Senderisme Col·loquis
Finançament	Famílies Ajudes privades de Restaurant Can Jaume y Playa Beach Can Jaume Finançament privat

12.2.4 Viajes educatius i expeditius

Objectius específics	Amb un grup reduït d'alumnes, entre 10 i 15 alumnes, l'agrupament pot ser amb alumnes d'un sol nivell o de diversos nivells. La duració de les activitats també és flexible, el normal és que es treballem al llarg d'un trimestre a raó d'una sessió quinzenal, però en passar a fer les classes en línia es fan les sessions setmanals i entre setmana ampliant l'oferta. La selecció de l'alumnat es realitzarà a través de la proposta emesa per la psicòloga i/o a petició dels menors.
Beneficiaris	Nins, nines i joves d'Altes Capacitats
Equip humà	Voluntaris
Actuacions	Suspès per la pandèmia
Participants	-----
Metodologia	S'organitzen els viatges des de l'associació, trasllats i entrades Dos responsables acompanyen als menors
Finançament	Finançament propi

12.3 Àrea de atenció a les famílies

12.3.1 Orientació a las familias, beques, assessorament, informes i altres

Objectius específics	Donar suport i assessorament, acompanyament i assessorament a les famílies sobre les seves inquietuds, buscar una manera ràpida de solucionar els problemes més immediats del menor, dirigir el menor al professional dins de l'associació o fora, més adequat per atendre-les.
Beneficiaris	Totes les famílies interessades sense ser sòcies, principalment les que tenen sospita de fills amb alta capacitat o fills i filles ja diagnosticats, també atenem adults d'alta capacitat
Equip humà	Tècniques d'ACTEF
Actuacions	Orientació a les famílies, beques, assessorament, informes i altres
Participants	<p>138 Persones ateses en demandes d'informació i assessorament a l'àmbit de les Altes Capacitats, donant a conèixer les necessitats reals dels nostres associats, 117h de dedicació amb els resultats de:</p> <ul style="list-style-type: none"> • 42 Trucades de famílies per nines • 89 Trucades de famílies per nis • 2 Dones • 1 Home • 65 Per realitzar valoració, 42 nins i 23 nines • 128 Cridades per telefono • 38 Video-cridades • 2 Altres • 40 Beques gestionades i sol·licitades al Ministeri d'Educació
Metodologia	<p>Mitjançant trucada telefònica es cita a les famílies i se'ls atén en una sessió d'una hora. En aquesta sessió s'intenta donar-los solucions a curt i mitjà termini, o se'ls convida a participar als tallers juntament amb altres pares i mares.</p> <p>En temps de pandèmia les sessions passen a se per videoweb o Zoom.</p>
Finançament	Consell d'Eivissa, Consell de Formentera i pròpia



12.3.2 Xerrades col·loquis d'Alta Capacitat

Objectius específics	<p>Augmentar la informació de les famílies i les persones interessades en el coneixement de què és l'alta capacitat, reunir famílies amb les mateixes inquietuds, donar eines per a l'atenció dels menors ACI, sensibilitzar i fer comprendre'n les característiques, mostrar els drets dels menors a ser atesos, donar a conèixer el protocol de detecció de la Conselleria d'Educació i fer entendre la seva importància i crear xarxes de contacte entre famílies i punts de trobada.</p> <p>Dirigit les famílies interessades sòcies o no, principalment a les que tenen sospita de fills amb alta capacitat o fills i filles ja diagnosticats, professors, psicòlegs i interessats, està obert a tot el públic</p>
Beneficiaris	Les famílies i les persones interessades
Equip humà	Equip tècnic
Sessions i participants	3 xerrades col·loqui per a famílies amb 45 participants, donant coneixement de què és estar dotat d'alta capacitat.
Ubicació	Plataforma ZOOM, via online
Metodologia	Explicativa, tècniques actives, exposició del temari, col·loqui continu
Finançament	Consell d'Eivissa, Consell de Formentera, ajuntaments de Sant Josep i d'Eivissa

12.3.3 Escola de famílies i sessions d'experts

Objectius específics	L'objectiu és establir una via de comunicació entre els pares i un professional amb experiència, treballar conjuntament en els aspectes de la relació pares-fills-germans i l'enfocament que els pares poden donar a problemes o situacions en els àmbits aliens a la família, on es desenvolupa part de la vida dels nens (educació, amistats, etc.)
Beneficiaris	Mares, pares d' ACTEF i famílies que es troben amb la sospita de tenir un fill de capacitats altes o que ja estan valorats.
Equip humà	Assessora familiar i diferents expertes
Sessions i participants	3 grups de tallers d'escola de famílies amb 24 participants (curs escolar) 2 tallers d'Experts per a l'escola de famílies una amb 25 participants i una altra amb 30
Ubicació	Plataforma Zoom.
Metodologia	Plantejament del tema i debat dirigit per la professional.
Finançament	Consell d'Eivissa, Consell de Formentera, Ajuntament de Sant Josep, d'Eivissa i pròpia

12.3.4 Famílies amigues

Objectiu específic	Famílies amigues són un grup de treball de voluntàries que s'ha format per rebre les noves famílies i fer-ne un acompanyament Objectius són donar la benvinguda, veure que la informació de l'associació és correcta, que entenen que és l'associació, els serveis que té, els ajuts que poden rebre i fer aquest acompanyament durant el primer any
Beneficiaris	Famílies de ACTEF
Equip humà	Famílies voluntàries
Accions realitzades	Trucades a les famílies Celebració del dia de les Altes Capacitats
Metodologia	Organitzativa, dut a terme per un equip de treball voluntari de pares i mares
Nombre de participants	30 Famílies ateses Celebració del dia de les Altes Capacitats amb 100 participants
Finançament	Propi

12.3.5 Projecció del documental "A Cerca del talent"

Objectius específics	Donar a conèixer com són les persones d'Alta Capacitat o amb talent. Mostrar exemples de centres educatius amb metodologies favorables a l'atenció de la diversitat i de les Altes Capacitats. Sensibilitzar a la societat.
Metodologia	Es tracta d'un documental sobre el talent i les altes capacitats. En primer lloc, es comença amb el concepte de talent i els diferents tipus de talents. S'entrevisten a persones amb talent (sense necessitat de ser altes capacitats) perquè ens expliquen la seva visió del talent i la seva experiència per a desenvolupar-lo. Es presenta també un repàs teòric per a aclarir termes i trencar mites de la mà de psicòlegs experts en altes capacitats, pedagogs i una de les fundadores d' ACTEF (Associació d'Altes Capacitats d'Eivissa i Formentera), experta en Altes Capacitats, juntament amb pares i mares de al·lots amb Altes Capacitats. Es veuen les característiques d'un al·lot/a o jove amb altes capacitats per a aportar llum a les famílies, i fins i tot a professors, que tal vegada només veuen la frustració i fins i tot el comportament anòmal del al·lot/a. Es mostra també com són els adults amb altes capacitats, perquè ells mateixos es puguin reconèixer, entendre i reconciliar. Finalment, es vol presentar diversos projectes educatius innovadors que ajuden a tots els al·lots (siguin quals siguin les seves capacitats) a desenvolupar el millor d'ells. Tot això, es fa dins de una estructura de ficció de fons (un personatge tindrà la missió d'investigar què succeeix amb el talent) per a presentar-lo d'una manera entretinguda i dinàmica.

Beneficiaris	Associacions, col·legis de psicòlegs, centres educatius i tots aquells grups interessat per l'educació.
Equip humà	Tots els actors i les projeccions es fa amb voluntaris
Llocs de projecció	Caixaforum Zaragoza Col·legi de psicòlegs de Balears Auditori, ciutat de Pamplona Curs d'intervenció amb alumnes d'Altes Capacitats a l'aula inclusiva d'ACTEF
Finançament	Propi i donatius

12.4 Àrea de atenció al docent

12.4.1 Assessorament escolar

Accions	Durant aquest any s'han continuat fent xerrades en els centres educatius per a sensibilitzar al professorat però després d'aquestes xerrades va sorgir una altra necessitat i és la de fer consultes de casos més concrets per part de tutors i orientadors d'alumnes d'Alta Capacitat, els temes tractats són intervenció a l'aula, programes individuals, interpretació de les proves de valoració, o posada en comú d'informació i acceleracions de cursos, totes elles per a aconseguir atenció individualitzada i personalitzada en l'àmbit escolar.
Objectius específics	Assessorar al centre educatiu del alumne Aconseguir un pla individualitzat per l'alumne ACI Influir en l'atenció individualitzada i personalitzada a l'àmbit educatiu per poder atendre amb enriquiment curricular les diferents àrees que siguin necessàries
Beneficiaris	Centres educatius de l'illa d'Eivissa i Formentera
Equip humà	Equip ESVA
Ubicació	Centres educatius que ho sol·liciten Plataforma ZOOM.
Metodologia	Contrastació d'informació en matèria de valoració, consulta dels PIAC d'intervenció a l'aula.
Sessions i usuaris	83 Intervencions escolars , 33 a sol·licitud dels pares i 54 pel centre educatiu
Finançament	Consell d'Eivissa, Consell de Formentera, Ajuntament d'Eivissa, Sant Josep i finançament propi

12.4.2 Intervenció escolar

Objectius específics	De vegades es fa necessària una intervenció escolar, be perquè s'ha fet una valoració a través d'ACTEF i cal parlar amb els agents educatius que envolten el menor i orientar-los de com han de ser les diferents intervencions, o per compartir informació de les intervencions en ACTEF i l'escola, o be quan el menor està en teràpia i cal unir forces amb el centre escolar perquè aquestes donin un bon resultat.
Beneficiaris	Menors associats, ja que no es poden fer intervencions de les que no es coneixen el antecedents, ni les valoracions fetes, ni els resultats, o si les teràpies no son fetes per les nostres psicòlogues
Equip humà	1 psicòloga i 1 pedagoga
Metodologia	<p>El pare o mare és el que concerta la cita al centre escolar, aquest es posa en contacte amb la professional que farà la intervenció per pactar hora i dia.</p> <p>Un cop pactat es reuneixen, tutor/a, P.T., orientador del centre i, en ocasions, algun representant de la directiva.</p> <p>La professional que fa la intervenció exposa el cas i les mesures a prendre per reforçar el treball personal que es fa amb aquest menor, escolta l'opinió dels altres professionals i acorden una actuació, coordinant-se i creant contactes per fer un seguiment i que la informació sigui en els dos sentits. Només des dels tres pilars de l'educació del nen o nena, família, escola i associació és possible ajudar a aquests nens, nenes o joves.</p>
Sessions i usuaris	33 a sol·licitud dels pares
Finançament	Consell d'Eivissa, Consell de Formentera, Ajuntament d'Eivissa, Sant Josep i finançament propi

12.4.3 Xarrades informatives

Objectius específics	<p>El primer objectiu és el de sensibilitzar als professors/es cap a aquests alumnes, en segon lloc trencar els mites i estereotips i en tercer lloc donar eines d'atenció d'aquests alumnes a l'aula.</p> <p>Aquesta activitat durant la pandèmia es transforma en sessions amb els equips de docents que intervenen amb els xiquets d'Alta capacitat directament i es realitzen en línia</p>
Beneficiaris	Docents de primària o secundària

Equip humà	Equip tècnic
Espais de realització	Suspensió per la pandèmia
Metodologia	Sessions de 2 hores, mètode expositiu i diàleg
Sessions i usuaris	No s'han realitzat enguany per no poder tindre junts al professorat
Finançament	-----

12.4.5 Cursos de formació de professores en temps de COVID

Descripció	Durant 7 mesos es fa un acompanyament amb classes en línia al professorats perquè aprenguin a atendre els alumnes d'Alta Capacitat. Curs amb homologació de la Conselleria d'Educació.
Objectius específics	El primer objectiu és el de sensibilitzar als professors/es cap a aquests alumnes. Aprendre a identificar-los, a saber com atendre'ls i realitzar els projectes individuals d'actuació
Beneficiaris	Docents de primària i secundària i alumnes de màster
Equip humà	Ponent Dra. Rosabel Rodríguez Rodríguez, Susana Arroyo especialistes en detecció i atenció d'alumnes amb Alta Capacitat, equip tècnic, membres de la junta directiva, una voluntària, amb la col·laboració de director de la EOEP.
Espais de realització	Plataforma ZOOM online
Metodologia	Sessions en divendres o dimarts de 2,5 hores o 3 respectivament, quinzenals d'octubre a maig. 50% de la classe és teòrica i el 50% és d'exposició dels professors/es en divendres o dimarts de 2,5 hores o 3 respectivament, quinzenals de octubre a maig. 50% de la classe es teòrica i el 50% es de exposició dels professors.
Cursos realitzats	<ul style="list-style-type: none"> • Curs pràctic d'intervenció amb alumnes d'Alta Capacitat de primària, 24 participants i 26 hores lectives • Curs pràctic d'intervenció amb alumnes d'Alta Capacitat de secundària, amb 17 participants i 25 hores lectives • Curs de atenció a alumnes de Alta Capacitat en la escola inclusiva nivell Novell, amb 42 inscripcions i durada entre 2021/2022 de 40h. • Curs de atenció a alumnes de Alta Capacitat en la escola inclusiva nivell Avançat, amb 19 inscrits i durada entre 2021/2022 de 40h.
Finançament	Fundació Guillem Cifre, Consell d'Eivissa Finançament propi

12.5 Altres accions

12.5.1 Plataforma Soci-sanitària Pitiüsa

ACTEF pertany a la Plataforma Sociosanitària i està en la seva junta directiva amb el càrrec de la Secretaria.

12.5.2 Federació Balear Ment i Cor

L'associació ACTEF té la presidència de la Federació Balear "Ment i Cor"

12.5.3 Confederació Nacional Confines

L'associació ACTEF té la presidència de la Confederació Nacional CONFINS

12.5.4 A més ACTEF està com a representant de les associacions de necessitats especials en el consell escolar del Consell Insular d'Eivissa (CEIE)

12.5.5 ACTEF formar part del Consell de la Joventut de les Illes Balears com a vocal.

12.5.6 S'ha unit a la plataforma FASEB.

13. Signatura de la memòria per els membres de la junta directiva u òrgan de representació.

Núria Vilalta Clemente	Presidenta	
Maribel Calafat Serra	Vicepresidenta	
Marta Barja Tur	Secretaria	
José Ignacio Ricarte Díez	Tesorero	
Zineb Hamman Lechhab	Vocal/ Vicesecretaria	
María Dolores Villén	Vocal/Vicetesorera	
Pepa Marí Ribas	Vocal	
Marc Montagut Marques	Vocal	
Margarita Colodrón Nereda	Vocal	

Eivissa a 26 de març de 2022